

T.C.
ANKARA VALİLİĞİ
ANKARA MİLLİ EĞİTİM MÜDÜRLÜĞÜ



OSMAN HAMDİBEY İLKOKULU

STRATEJİK PLANI
2024-2028



"Eğitimdir ki bir milleti ya hür bağımsız, şanlı, yüksek bir topluluk halinde yaşatır, ya da milleti esaret ve sefaletle terk eder."

A handwritten signature in black ink, which appears to be "M. Kemal Atatürk". The signature is stylized and written in a cursive script.

Mustafa Kemal ATATÜRK

İSTİKLAL MARŞI



Korkma! Sönmez bu şafaklarda yüzen al sancak,
Sönmeden yurdumun üstünde tüten en son ocak.
O benim milletimin yıldızıdır, parlayacak;
O benimdir, o benim milletimindir ancak.

Çatma, kurban olayım, çehreni ey nazlı hilal!
Kahraman ırkıma bir gül; ne bu şiddet, bu celal?
Sana olmaz dökülen kanlarımız sonra helal...
Hakkıdır, Hakk'a tapan milletimin istiklal.

Ben ezelden beridir hür yaşadım, hür yaşarım.
Hangi çılgın bana zincir vuracakmış? Şaşarım.
Kükremiş sel gibiyim, bendimi çiğner, aşarım,
Yırtarım dağları, enginlere sığmam, taşarım.

Garbın afakını sarmışsa çelik zırhlı duvar,
Benim iman dolu göğsüm gibi serhaddim var.
Ulusun, korkma! Nasıl böyle bir imanı boğar,
"Medeniyet" dediğin tek dişi kalmış canavar?

Arkadaş! Yurduma alçakları uğratma sakın,
Siper et gövdeni, dursun bu hayâsızca akın.
Doğacaktır sana vadettiği günler Hakk'ın,
Kim bilir, belki yarın belki yarından da yakın.

Bastığın yerleri "toprak" diyerek geçme, tanı,
Düşün altındaki binlerce kefensiz yatanı.
Sen şehit oğlusun, incitme, yazıktır atanı,
Verme, dünyaları alsan da bu cennet vatanı.

Kim bu cennet vatanın uğruna olmaz ki feda?
Şüheda fışkıracak toprağı sıksan şüheda.
Canı, cananı, bütün varımı alsın da Hüda,
Etmesin tek vatanımdan beni dünyada cüda.

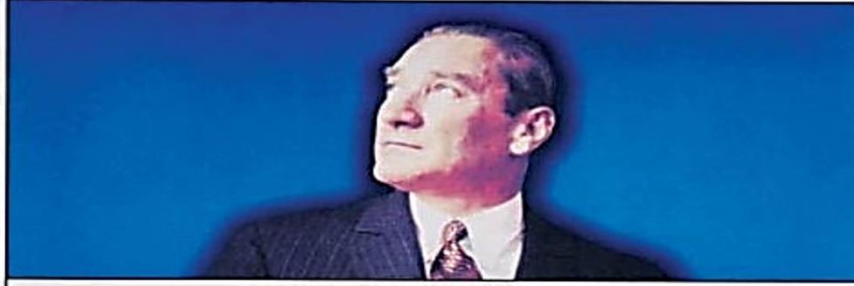
Ruhumun senden İlahî, şudur ancak emeli:
Değmesin mabedimin göğsüne namahrem eli.
Bu ezanlar, ki şehadetleri dinin temeli,
Ebedî, yurdumun üstünde benim inlemeli.

O zaman vecdile bin secde eder, varsa taşım,
Her cerihamdan, İlahî, boşanıp kanlı yaşım,
Fışkırır ruhumücerret gibi yerden naaşım,
O zaman yükselerek arşa değer belki başım.

Dalgalan sen de şafaklar gibi ey şanlı hilal!
Olsun artık dökülen kanlarımın hepsi helal.
Ebediyen sana yok, ırkıma yok izmihlal.
Hakkıdır, hür yaşamış bayrağımın hürriyet;
Hakkıdır, Hakk'a tapan milletimin istiklal.

GENÇLİĞE HİTABE

GENÇLİĞE HİTABE



Ey Türk Gençliği!

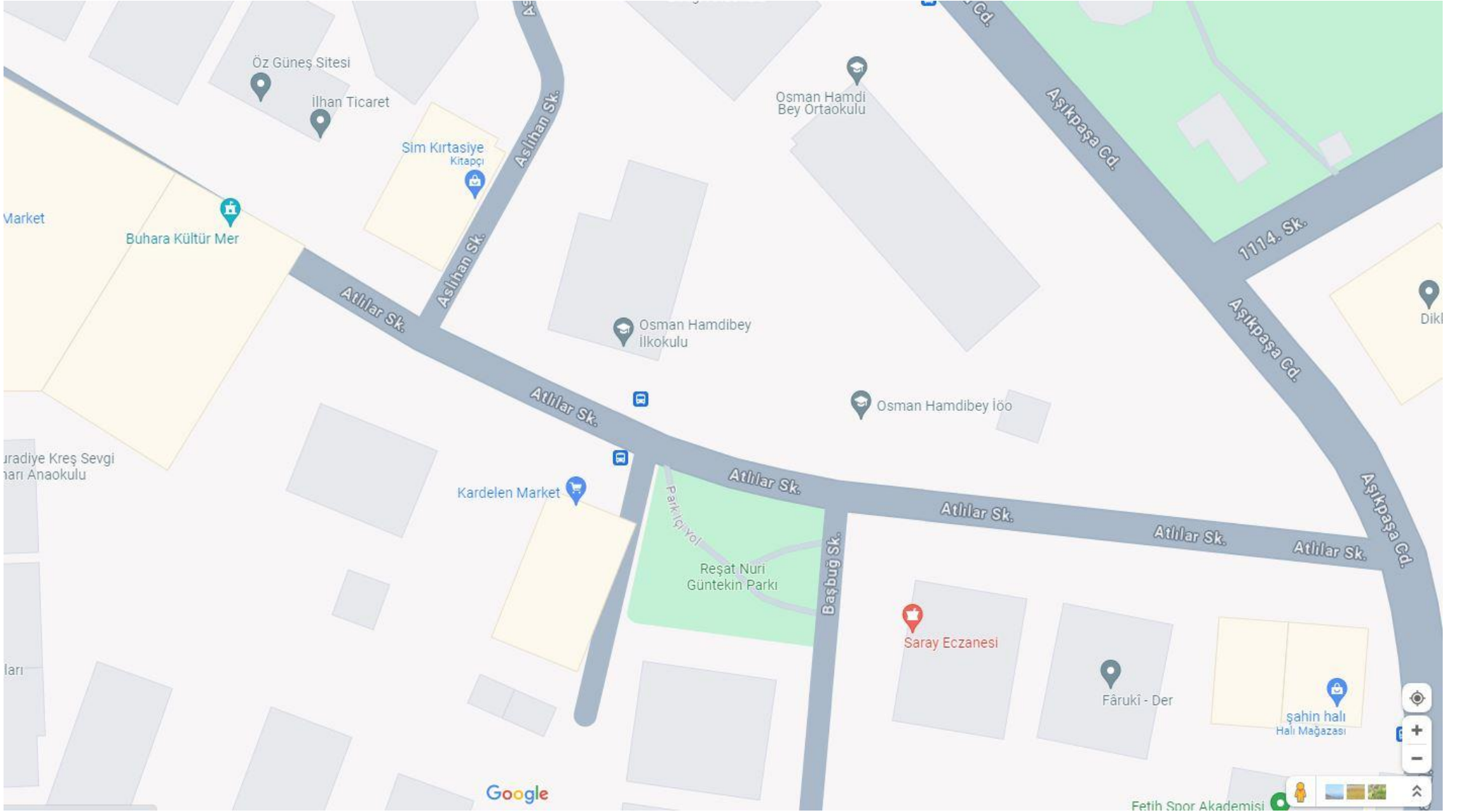
Birinci vazifen, Türk İstiklâlini, Türk Cumhuriyetini ilelebet muhafaza ve müdafaa etmektir. Mevcudiyetinin ve istikbalinin yegâne temeli budur. Bu temel, senin, en kıymetli hazinendir. İstikbalde dahi, seni, bu hazineden mahrum etmek istiyecek dahili ve harici bedhahların olacaktır. Birgün, istiklâl ve Cumhuriyeti müdafaa mecburiyetine düşersen, vazifeye atılmak için, içinde bulunacağın vaziyetin imkân ve şeraitini düşünmeyeceksin! Bu imkân ve şerait, çok namûsait bir mahiyette tezahür edebilir. İstiklâl ve Cumhuriyetine kastedecek düşmanlar, bütün dünyada emsali görülmemiş bir galibiyetin mümessili olabilirler. Cebren ve hile ile aziz vatanın bütün kaleleri zapt edilmiş, bütün tersanelerine girilmiş, bütün orduları dağıtılmış ve memleketin her köşesi bilfiil işgal edilmiş olabilir. Bütün bu şeraitten daha elim ve daha vahim olmak üzere, memleketin dahilinde, iktidara sahip olanlar gaflet ve dalâlet ve hattâ hıyanet içinde bulunabilirler. Hattâ bu iktidar sahipleri şahsi menfaatlerini müstevililerin siyasi emelleriyle tevhit edebilirler. Millet, fakr-u zaruret içinde harap ve bitap düşmüş olabilir.

Ey Türk İstikbalinin Evlâdı!

İşte, bu ahval ve şerait içinde dahi vazifen; Türk İstiklâl ve Cumhuriyetini kurtarmaktır. Muhtaç olduğun kudret damarlarındaki asil kanda mevcuttur.

Gazi Mustafa Kemal ATATÜRK
20 Ekim 1927

OSMAN HAMDİBEY İLKOKULU HARİTASI



Okul/Kurum Bilgileri

İli: Ankara		İlçesi: Keçiören	
Adres:	Osmangazi Mah. Atlılar Sok. No:71	Coğrafi Konum (link)	https://tls.tc/LCEaf
Telefon Numarası:	03125801414	Faks Numarası:	----
e-Posta Adresi:	711454@meb.k12.tr	Web sitesi adresi:	https://ohbi.meb.k12.tr/
Kurum Kodu:	711454	Öğretim Şekli:	İkili Eğitim

SUNUŞ



Strateji kelimesi ile ilgili akla ilk gelen tek şey; Önceden belirlenen amaçlara ulaşmak için uygulanan yöntemlerin tamamıdır. Strateji özetle gelecekte ulaşmak istediğiniz bir hedef için bugünden çalışmaktır. Bunu yaparken de önceden belirlenmiş vizyon, amaç ve hedeflere nasıl ulaşılacağına planlanmasıdır. Strateji, hayatımızın her anında kullandığımız bir planlamadır. Günlük hayatımızı planlarken bile aslında stratejik bir yaklaşım kullanırız. Aslında sosyal yaşamda da kullandığımız strateji geliştirmeyi ;ticari anlamda gelişme ve büyüme olarak düşünebiliriz.Bir okulun gelişme ve büyümesi eğitim kalitesinin yükselmesi,çalışanların performanslarının artması ve daha çok tercih edilen bir kurum olması durumunu beraberinde getirir.

Gelişme ya da büyüme kendiliğinden gerçekleşen durumlar değildir. Büyüme ve gelişme geleceğe dair planlamanın iyi yapılması ve plan doğrultusunda uygun yatırımların yapılmasının sonucudur. Geleceğe yönelik yapılan planlar ise stratejiyi oluşturur. Stratejiyi planlamadan ayıran nokta, sıradan bir hesaba dayalı olmamasıdır. Olası durumlarda atılacak adımların sonuçlarını hatta sonuçların sonuçlarını hesaplamayı içerir. Strateji, organizasyonun gideceği hedefi belirlemez. Belirlenen hedefe nasıl gideceğini gösterir. Strateji geliştirme, mümkün olan en iyi güzergâhı ve en etkili yöntemi bulma sürecidir. Stratejik hamle, bazen uygulamaya alındığı anı değil sonraki dönemi etkiler. Strateji geliştirme sürecinde hesaplanması gereken ilk adım mevcut konum ve varılması istenilen nokta arasındaki mesafedir. Stratejik bir plana sahip olmayan organizasyonlar, tehditlere karşı savunmasız ve fırsatlara kapalı bir yolculuk sürdürürler.

Biz de Türkiye yüzyılında; Osman Hamdi Bey İlkokulu olarak bu düşüncelerle hazırladığımız Stratejik plan ile mali , fiziki ve insan kaynaklarını daha verimli ve etkin kullanmayı amaçladık.Stratejik Planımızı oluşturmak için ekipler kurduk.Okulumuzun Vizyon,misyon ve hedefleri ile özel durumları ,fiziksel kapasitesi,avantajları ve dezavantajlarını belirledik.Bu doğrultuda gerçekleştirilebilecek hedefler saptadık.Böylece okulumuzun sürekli iyileşme yoluyla başarısını arttıracak yeni açılımlar,hedefler belirlemiş olduk.Öğrencilerimizin okul başarısını arttırmayı , aynı zamanda da davranış değiştirmeyi hedeflediğimiz 2024-2028 stratejik planımızın kurumumuza fayda sağlaması dileğiyle Stratejik Plan hazırlama ekibimiz başta olmak üzere tüm ekip arkadaşlarıma teşekkür ediyor, belirlediğimiz vizyon,misyon ve hedefler doğrultusunda yürütülecek çalışmalarda başarılar diliyorum.

Leyla KÖKSAL
Okul Müdürü

İÇİNDEKİLER

SUNUŞ.....	7
İÇİNDEKİLER.....	8
BÖLÜM I: GİRİŞ ve PLAN HAZIRLIK SÜRECİ.....	9
BÖLÜM II: DURUM ANALİZİ.....	10
Okulun Kısa Tanıtımı.....	10
Uygulanmakta Olan Plan Değerlendirmesi.....	12
Yasal Yükümlülükler ve Mevzuat Analizi.....	13
Okulun Mevcut Durumu: Temel İstatistikler.....	17
PAYDAŞ ANALİZİ.....	26
TEŞKİLAT ŞEMASI.....	35
GZFT (Güçlü, Zayıf, Fırsat, Tehdit) Analizi.....	36
Gelişim ve Sorun Alanları.....	43
BÖLÜM III: MİSYON, VİZYON VE TEMEL DEĞERLER.....	48
MİSYONUMUZ.....	48
VİZYONUMUZ.....	48
TEMEL DEĞERLERİMİZ.....	48
BÖLÜM IV: AMAÇ, HEDEF VE EYLEMLER.....	49
TEMA I: EĞİTİM VE ÖĞRETİME ERİŞİM.....	49
TEMA II: EĞİTİM VE ÖĞRETİMDE KALİTENİN ARTIRILMASI.....	52
TEMA III: KURUMSAL KAPASİTE.....	58
TEMA IV: GÜVENLİK.....	62
TEMA V: MALİYETLENDİRME.....	67
BÖLÜM VI: İZLEME VE DEĞERLENDİRME.....	68

TABLolar DİZİNİ

Tablo 1: Stratejik Plan Kurul-Ekip Bilgileri

Tablo 2: Temel Bilgiler Tablosu-Okul Künyesi

Tablo 3: Çalışan Bilgileri Tablosu

Tablo 4: Okul Yerleşkesine İlişkin Bilgiler

Tablo 5: Sınıf ve Öğrenci Bilgileri -2023/2024 Eğitim Öğretim Yılı

Tablo 6: Tablo 6 :İdari Personelin Öğretmenlerin Katıldığı/Katılmadığı Hizmet İçi Eğitim Programları

Tablo 7:Öğretmenlerin Katıldığı/Katılmadığı Hizmet İçi Eğitim Programları

Tablo 8: Teknolojik Kaynaklar Tablosu

Tablo 9: Okul Aile Birliği Gelir-Gider Tablosu

Tablo 10: Paydaş Analizi

Tablo 11: Paydaş Listesi

Tablo 12: Yararlanıcı Ürün Tablosu

Tablo 13: Paydaş Önem Matrisi

Tablo 14:Öğrenci Anket Listesi

Tablo 15:Veli Anket Sonuçları

Tablo 16: Öğretmen Anket Sonuçları

Tablo 17: Kurumsal Kapasitenin Geliştirilmesine Yönelik Stratejik Performans Göstergeleri ve Eylem Tablosu

Tablo 18: 2024-2028 Stratejik Planı Faaliyet/Proje Maliyetlendirme Tablosu

Tablo 19: İzleme ve Değerlendirme Tablosu

BÖLÜM I: GİRİŞ ve PLAN HAZIRLIK SÜRECİ

2024-2028 dönemi stratejik plan hazırlanması süreci Üst Kurul ve Stratejik Plan Ekibinin oluşturulması ile başlamıştır. Ekip tarafından oluşturulan çalışma takvimi kapsamında ilk aşamada durum analizi çalışmaları yapılmış ve durum analizi aşamasında paydaşlarımızın plan sürecine aktif katılımını sağlamak üzere paydaş anketi, toplantı ve görüşmeler yapılmıştır.

Stratejik planlama doğrultusunda bir organizasyon olarak kurumumuzun gelecekte varmak istediği ölçülebilir hedefleri ve bu hedeflere nasıl ulaşılacağı, bulunduğumuz nokta ile ulaşmayı arzu ettiğimiz durum arasındaki yolu gösteren süreç, analiz edilmeye çalışılmıştır.

Durum analizinin ardından geleceğe yönelim bölümüne geçilerek okulumuzun amaç, hedef, gösterge ve eylemleri belirlenmiştir. Çalışmaları yürüten ekip ve kurul bilgileri altta verilmiştir.

Tablo 1: Stratejik Plan Kurul-Ekip Bilgileri

Üst Kurul Bilgileri		Ekip Bilgileri	
Adı Soyadı	Ünvanı	Adı-Soyadı	Ünvanı
Leyla KÖKSAL	Okul Müdürü	Mehmet Hakan ASLIHAK	Müdür Yardımcısı
Mehmet Hakan ASLIHAK	Müdür Yardımcısı	Filiz ONUR	Sınıf Öğretmeni
İnanç ÖZCAN	Öğretmen	Meltem YEŞİLÖZ	Sınıf Öğretmeni
Zeynep YAKAR	O.A.B Başkanı	Özlem GÖKÇE	Sınıf Öğretmeni
Hatice ÖCAL	O.A.B Yönetim Kurulu Üyesi	Ayşegül YOĞURT	Sınıf Öğretmeni
		Mehtap Mat YURDAM	Sınıf Öğretmeni

BÖLÜM II: DURUM ANALİZİ

Durum analizi bölümünde okulumuzun mevcut durumu ortaya konularak neredeyiz sorusuna yanıt bulunmaya çalışılmıştır.

Bu kapsamda okulumuzun kısa tanıtımı, okul künyesi ve temel istatistikleri, paydaş analizi ve görüşleri ile okulumuzun Güçlü Zayıf Fırsat ve Tehditlerinin (GZFT) ele alındığı analize yer verilmiştir.

Okulun Kısa Tanıtımı



Okulumuz 1975- 1976 Eğitim-Öğretim yılında 10 derslik iki barakadan oluşan bina yapısı ile ortaokul olarak eğitime başlamıştır. Ankara Valiliği İl Milli Eğitim komisyonu tarafından okula Osman Hamdi Bey Ortaokulu adı verildi. 1986- 1987 Eğitim-Öğretim yılında yeni yapılan 18 derslik binanın tamamlanmasıyla Osman Hamdi Bey İlköğretim Okulu olarak, 18 derslik ve bir baraka 5 derslikten oluşan yapısıyla öğretime devam etmiştir. 2006-2007 Eğitim-Öğretim yılında 24 derslik ikinci ek bina hizmete girmiştir. 2012- 2014 Eğitim-Öğretim yılından itibaren ilköğretim okulu; Osman Hamdi Bey İlkokul ve Osman Hamdi Bey Ortaokul olarak ayrılmış 18 derslikli bina bağımsız İlkokul olarak hizmet vermeye başlamıştır. Şu an okulumuzda 18 derslik 36 şubede 940 öğrenciye kaliteli bir eğitim verilmektedir.

Uygulanmakta Olan Planın Değerlendirilmesi

2019 yılında yürürlüğe giren Osman Hamdibey İlkokulu Müdürlüğü 2019-2023 Stratejik Planı; stratejik plan hazırlık süreci, durum analizi, geleceğe bakış, maliyetlendirme ile izleme ve değerlendirme olmak üzere beş bölümden oluşmuştur. Bunlardan izleme ve değerlendirme faaliyetlerine temel teşkil eden stratejik amaç, stratejik hedef, performans göstergesi ve stratejilerin yer aldığı geleceğe bakış bölümü eğitim ve öğretime erişim, eğitim ve öğretimde kalite ve kurumsal kapasite olmak üzere üç tema halinde yapılandırılmıştır. Stratejik Planı İzleme ve Değerlendirme kapsamında, performans göstergeleri ve stratejiler ile gerçekleştirilen faaliyetlerin gerçekleşme durumları tespit edilerek, hedeflerle kıyaslanmış ve aşağıda belirtilen hususlar ortaya çıkmıştır:

2019-2023 stratejik planı dönemi içerisinde yer alan bireyin her alanda okullaşmasını sağlama hedefi altında birbirine bağlı birden çok gösterge ile desteklenmiştir.

Bir eğitim ve öğretim döneminde bilimsel, kültürel, sanatsal ve sportif alanlarda en az bir faaliyete katılan öğrenci oranı % 0 iken % 10 a çıkartılarak hedefe ulaşılmıştır.

Kişisel ve Mesleki Eğitim sertifika programlarına katılan öğretmen oranı %70 iken bu sayı %100' e çıkarak hedef gerçekleştirilmiştir.

Yarışma, projelere katılan öğrenci sayıları artarak hedef gerçekleştirilmiştir.

Rehberlik servisi ile sınıf rehberlik çalışmaları, risk altındaki çocuklar için öğrenci ve velileriyle konuşmalar yapılmakta ve hedef gerçekleştirilmiştir.

Okulumuza geri dönüşüm kutuları yerleştirilmiş, sıfır atık projesi kapsamında gerekli çalışmalar yapılmış, yarışmalara katılım sağlanmış, öğrencilerimiz geri dönüşüm konusunda bilinçlenmiş ve hedef gerçekleştirilmiştir.

İlkokulda 20 gün ve üzeri devamsız öğrenci oranı % 1 iken yabancı öğrencilerin yoğun olarak okulumuz bölgesinde yerleşmesinde yaşanan artıştan dolayı bu sayı 2023'de %5 e yükselerek hedef sapmıştır.

İlkokulda öğrenci sayısı 30'dan fazla olan şube oranı %70 iken bu sayı 2023 de %20'ye indirilerek hedef gerçekleştirilmiştir.

Engellilerin kullanımına uygun asansör / lift, rampa ve tuvaleti okulumuzda mevcut tutularak hedef gerçekleştirilmiştir.

Yasal Yükümlülükler ve Mevzuat Analizi

YASAL YÜKÜMLÜLÜK (GÖREVLER)	DAYANAK(KANUN, YÖNETMELİK, GENELGE, YÖNERGE)
Atama	657 Sayılı Devlet Memurları Kanunu
	Milli Eğitim Bakanlığına Bağlı Okul ve Kurumların Yönetici ve Öğretmenlerinin Norm Kadrolarına İlişkin Yönetmelik
	Milli Eğitim Bakanlığı Eğitim Kurumları Yöneticilerinin Atama ve Yer Değiştirmelerine İlişkin Yönetmelik
	Milli Eğitim Bakanlığı Öğretmenlerinin Atama ve Yer Değiştirme Yönetmeliği
Ödül, Disiplin	Devlet Memurları Kanunu
	6528 Sayılı Milli Eğitim Temel Kanunu İle Bazı Kanun ve Kanun Hükmünde Kararnamelerde Değişiklik Yapılmasına Dair Kanun
	Milli Eğitim Bakanlığı Personeline Başarı, Üstün Başarı ve Ödül Verilmesine Dair Yönerge
	Milli Eğitim Bakanlığı Disiplin Amirleri Yönetmeliği
Okul Yönetimi	1739 Sayılı Milli Eğitim Temel Kanunu
	Milli Eğitim Bakanlığı İlköğretim Kurumları Yönetmeliği
	Milli Eğitim Bakanlığı Okul Aile Birliği Yönetmeliği
	Milli Eğitim Bakanlığı Eğitim Bölgeleri ve Eğitim Kurulları Yönergesi
	MEB Yönetici ve Öğretmenlerin Ders ve Ek Ders Saatlerine İlişkin Karar
	Taşınır Mal Yönetmeliği
Eğitim-Öğretim	Anayasa
	1739 Sayılı Milli Eğitim Temel Kanunu
	222 Sayılı İlköğretim ve Eğitim Kanunu
	6287 Sayılı İlköğretim ve Eğitim Kanunu ile Bazı Kanunlarda Değişiklik Yapılmasına Dair Kanun
	Milli Eğitim Bakanlığı İlköğretim Kurumları Yönetmeliği
	Milli Eğitim Bakanlığı Eğitim Öğretim Çalışmalarının Planlı Yürütülmesine İlişkin Yönerge
	Milli Eğitim Bakanlığı Öğrenci Yetiştirme Kursları Yönergesi
	Milli Eğitim Bakanlığı Ders Kitapları ve Eğitim Araçları Yönetmeliği
Milli Eğitim Bakanlığı Öğrencilerin Ders Dışı Eğitim ve Öğretim Faaliyetleri Hakkında Yönetmelik	
Personel İşleri	Milli Eğitim Bakanlığı Personel İzin Yönergesi
	Devlet Memurları Tedavi ve Cenaze Giderleri Yönetmeliği
	Kamu Kurum ve Kuruluşlarında Çalışan Personelin Kılık Kıyafet Yönetmeliği
	Memurların Hastalık Raporlarını Verecek Hekim ve Sağlık Kurulları Hakkındaki Yönetmelik

	Milli Eğitim Bakanlığı Personeli Görevde Yükseltme ve Unvan Değişikliği Yönetmeliği
	Öğretmenlik Kariyer Basamaklarında Yükseltme Yönetmeliği
Mühür, Yazışma, Arşiv	Resmi Mühür Yönetmeliği
	Resmi Yazışmalarda Uygulanacak Usul ve Esaslar Hakkındaki Yönetmelik
	Milli Eğitim Bakanlığı Evrak Yönergesi
	Milli Eğitim Bakanlığı Arşiv Hizmetleri Yönetmeliği
Rehberlik ve Sosyal Etkinlikler	Milli Eğitim Bakanlığı Rehberlik ve Psikolojik Danışma Hizmetleri Yönet.
	Okul Spor Kulüpleri Yönetmeliği
	Milli Eğitim Bakanlığı İlköğretim ve Ortaöğretim Sosyal Etkinlikler Yönetmeliği
Öğrenci İşleri	Milli Eğitim Bakanlığı İlköğretim Kurumları Yönetmeliği
	Milli Eğitim Bakanlığı Demokrasi Eğitimi ve Okul Meclisleri Yönergesi
	Okul Servis Araçları Hizmet Yönetmeliği
İsim ve Tanıtım	Milli Eğitim Bakanlığı Kurum Tanıtım Yönetmeliği
	Milli Eğitim Bakanlığına Bağlı Kurumlara Ait Açma, Kapatma ve Ad Verme Yönetmeliği
Sivil Savunma	Sabotajlara Karşı Koruma Yönetmeliği
	Binaların Yangından Korunması Hakkındaki Yönetmelik
	Daire ve Müesseseler İçin Sivil Savunma İşleri Kılavuzu

Üst Politika Belgelerinin Analizi

Üst politika belgeleri;

- Millî Eğitim Bakanlığı Stratejik Planı,
- İl Millî Eğitim Müdürlüğü Stratejik Planı,
- İlçe Millî Eğitim Müdürlüğü Stratejik Planı
- Okul/kurumu ilgilendiren ulusal,bölgesel ve sektörel strateji eylem planları

Faliyet Alanları ile Ürün ve Hizmetlerin Belirlenmesi

FAALİYET ALANI: EĞİTİM	FAALİYET ALANI: YÖNETİM İŞLERİ
<p>1- Rehberlik Hizmetleri</p> <ul style="list-style-type: none">• Veli• Öğrenci• Öğretmen	<p>1 -Öğrenci işleri hizmeti</p> <ul style="list-style-type: none">• Kayıt- Nakil işleri• Devam-devamsızlık• Sınıf geçme-Diploma İşlemleri• Mezunlar• Burs hizmetleri• Bir Üst Öğrenime Geçiş-Tercih İşlemleri• Öğrenci başarısının değerlendirilmesi• Ders Programları-Ders Dağıtım İşleri• Öğrencilere yönelik her türlü belgenin düzenlenmesi• Öğrenci sağlığı ve güvenliği• Öğrenci davranışlarının değerlendirilmesi• Öğrenci disiplin işlemleri
<p>2- Sosyal-Kültürel Etkinlikler</p> <ul style="list-style-type: none">• Çeşitli Sosyal Etkinlikler• Çeşitli Kültürel Etkinlikler• Öğrenci Gezileri• Öğretmenler Sosyal Etkinlikleri• Bayramlar-Belirli Gün ve Haftalarla İlgili törenler•	<p>2- Öğretmen özlük işleri hizmeti</p> <ul style="list-style-type: none">• Personel Terfi-İzin-Ücret-Maaş İşlemleri• Hizmet Birleştirme işlemleri• Personel işleri• Doğum- ölüm vb. yardım evrakları düzenlenmesi• HİTAP işlemleri
<p>3- Spor Etkinlikleri</p> <ul style="list-style-type: none">• Futbol• Atletizm• Voleybol• Basketbol vb...• Çocuk Oyunları	<p>3- Büro İşleri hizmeti</p> <ul style="list-style-type: none">• Ayniyat, Demirbaş, Vb. İşlemleri• Satın Alma İşlemleri• Muayene ve Teslim Alma İşlemleri• Resmi yazışma işlemleri• Arşiv hizmetleri• Halkla ilişkiler• Planlama• Koordinasyon• Stratejik planın uygulanması• Donanım ve Teknoloji• Disiplin ve Sicil İşlemleri

	<ul style="list-style-type: none"> • Denetim • Okul Gelişimine Ait Görev ve Hizmetler • Tif-Tefbis işlemleri
FAALİYET ALANI: ÖĞRETİM	FAALİYET ALANI: VELİ EĞİTİMİ
1 Müfredatın işlenmesi <ul style="list-style-type: none"> • Derslik sistemi ile her türlü dersin yaparak yaşayarak öğretimi • Laboratuvarların etkin kullanımı • Kütüphanenin etkin kullanımı • Bilgi teknoloji donanımlarının sınıflarda yaygınlaştırılarak etkin kullanımını sağlamak • Dyned sisteminin Yaygınlaştırılması • Yetiştirme Kurslarının açılması ve değerlendirilmesi 	<ul style="list-style-type: none"> • Halk Eğitim Müdürlüğü ile işbirliği yapılarak Eğitici Kurslar Düzenlenmesi • Veli rehberlik faaliyetleri(Seminerler) • Velilere yönelik sosyal faaliyetler
2 Kurslar <ul style="list-style-type: none"> • Yetiştirme • Hazırlama • Etüt 	FAALİYET ALANI: Kurslara katılımın sağlanması Kurs sürecinin ve sonucunun değerlendirilmesi
3 Proje çalışmaları <ul style="list-style-type: none"> • AB Projeleri • Sosyal Projeler • Fen Projeleri • Okul özgün proje çalışmaları • Mahalli ve ulusal projelere etkin katılım sağlamak 	Farklı proje ve etkinliklerle okul ortamının geliştirilmesi

Ürün-Hizmet Listesi

Öğrenci kayıt, kabul ve devam işleri	Eğitim hizmetleri
Öğrenci başarısının değerlendirilmesi	Öğretim hizmetleri
Sınav işleri	Toplum hizmetleri
Sınıf geçme işleri	Kulüp çalışmaları
Öğrenim belgesi düzenleme işleri	Öğrenim Belgesi

Personel işleri	Sosyal, kültürel ve sportif etkinlikler
Öğrenci davranışlarının değerlendirilmesi	Burs hizmetleri
Öğrenci sağlığı ve güvenliği	Bilimsel araştırmalar
Okul çevre ilişkileri	Yaygın eğitim
Rehberlik	Mezunlar (Öğrenci)

Okulumuzda öğrencilerimizin kayıt, nakil, devam-devamsızlık, not, öğrenim belgesi düzenleme işlemleri e-okul yönetim bilgi sistemi üzerinden yapılmaktadır.

Öğretmenlerimizin özlük, derece-kademe, terfi, hizmet içi eğitim, maaş ve ek ders işlemleri MEBBİS ve KBS sistemleri üzerinden yapılmaktadır. Okulumuzun mali işlemleri ilgili yönetmeliklere uygun olarak yapılmaktadır.

Okulumuzun rehberlik anlayışı sadece öğrenci odaklı değildir. Sınıf öğretmenlerimiz öğrenci ve velilere yönelik seminerler düzenlemekte, çeşitli anket ve envanterler uygulamaktadır. Düzenli olarak veli görüşmeleri yapılmaktadır. Okulumuzda davranış problemi gözlemlenen sınıf ve öğrenciler güdülenerek olumlu davranış kazanmalarını sağlamak amaçlanmaktadır.

Okulun Mevcut Durumu: Temel İstatistikler

Okulumuzun temel girdilerine ilişkin bilgiler altta yer alan okul künyesine ilişkin tabloda yer almaktadır.

Tablo 2 : Temel Bilgiler Tablosu-Okul Künyesi

İli: Ankara		İlçesi: Keçiören			
Adres:	Osmangazi Mahallesi Atlılar Sokak No:71 Keçiören/ANKARA		Coğrafi Konum (link):	https://tls.tc/2lC10	
Telefon Numarası:	03125801414		Faks Numarası:	X	
e- Posta Adresi:	711454@meb.k12.tr		Web sayfası adresi:	https://ohbi.meb.k12.tr/	
Kurum Kodu:	711454		Öğretim Şekli:	İkili Eğitim	
Okulun Hizmete Giriş Tarihi:	1975		Toplam Çalışan Sayısı	57	
Öğrenci Sayısı:	Kız	446	Öğretmen Sayısı	Kadın	40
	Erkek	494		Erkek	7
	Toplam	940		Toplam	47
Derslik Başına Düşen Öğrenci Sayısı	26		Şube Başına Düşen Öğrenci Sayısı	235	
Öğretmen Başına Düşen Öğrenci Sayısı	26		Şube Başına 30'dan Fazla Öğrencisi Olan Şube Sayısı	X	
Öğrenci Başına Düşen Toplam Gider Miktarı	X		Öğretmenlerin Kurumdaki Ortalama Görev Süresi	10	

Çalışan Bilgileri

Okulumuzun tüm çalışanlarına (Yönetici, Öğretmen, Yardımcı Personel vb.) ilişkin bilgiler aşağıda yer alan tabloda belirtilmiştir.

Tablo 3: Çalışan Bilgileri Tablosu

Unvan	Erkek	Kadın	Toplam
Okul Müdürü		1	1
Okul Müdür Yardımcısı	2	0	2
Sınıf Öğretmeni	7	29	36
Branş Öğretmeni	1	6	7
Rehber Öğretmen	X	2	2
İdari Personel	2	1	3
Yardımcı Personel	1	5	6
Güvenlik Personeli	0	0	0
TOPLAM ÇALIŞAN SAYISI	13	44	57

Okulumuzun Bina ve Alanları

Okulumuzun binası ile açık ve kapalı alanlarına ilişkin temel bilgiler aşağıda yer almaktadır.

Tablo 4: Okul Yerleşkesine İlişkin Bilgiler

Okul Bölümleri		Özel Alanlar	Var	Yok
Okul Kat Sayısı	2	Çok Amaçlı Salon	X	
Derslik Sayısı	18	Çok Amaçlı Saha		X
Derslik Alanları (m2)	882 m2	Kütüphane	X	
Kullanılan Derslik Sayısı	18	Fen Laboratuvarı		X
Şube Sayısı	36	Bilgisayar Laboratuvarı		X
İdari Odaların Alanı (m2)	60 m2	İş Atölyesi		X
Öğretmenler Odası 1 (m2)	30 m2	Beceri Atölyesi		X
Okul Oturum Alanı (m2)	450 m2	Pansiyon		X
Okul Bahçesi (Açık Alan)(m2)	5000 m2			
Okul Kapalı Alan (m2)	1350 m2			
Sanatsal, bilimsel ve sportif amaçlı toplam alan (m²)	60 m2			
Kantin (m2)	20			
Tuvalet Sayısı	17			
Toplantı Salonu	30m2			
Kütüphane	10m2			

Sınıf ve Öğrenci Bilgileri

Okulumuzda yer alan sınıfların öğrenci sayıları alttaki tabloda verilmiştir.

Tablo 5: Sınıf ve Öğrenci Bilgileri -2023-2024

Öğrenci Sayısı	Sınıfı	Kız	Erkek	Toplam
	1. Sınıf	101	117	218
	2. Sınıf	115	128	243
	3. Sınıf	146	125	271
	4. Sınıf	84	124	208
TOPLAM		446	494	940

Tablo 6 :İdari Personelin Öğretmenlerin Katıldığı/Katılmadığı Hizmet İçi Eğitim Programları

Konulara Göre Katılım Sağlanan Hizmetiçi Eğitim Sayısı							
Görevi	Yıllar	Yönetimle ilgili		Kişisel Gelişim		Mesleki Gelişim	
		Kadın	Erkek	Kadın	Erkek	Kadın	Erkek
Okul Müdürü	2020 yılına kadar	14		16		32	
	2021 yılı			14		2	
	2022 yılı	5		5		9	
	2023 yılı	4		8		8	
Müdür Yardımcısı	2020 yılına kadar		5		17		20
	2021 yılı				5		7
	2022 Yılı		2		13		14
	2023 Yılı		3		6		8
Hizmetiçi Eğitime Katılmayan Yönetici Sayısı							
Görevi	Yıllar	Yönetimle ilgili		Kişisel Gelişim		Mesleki Gelişim	
		Kadın	Erkek	Kadın	Erkek	Kadın	Erkek
Okul Müdürü	2020 yılına kadar katılmayan idareci sayısı	0	0	0	0	0	0
Müdür Başyardımcısı	2021 Yılı katılmayan idareci sayısı	0	0	0	0	0	0
Müdür Yardımcısı	2022 Yılı katılmayan idareci sayısı	0	0	0	0	0	0
	2023 Yılı katılmayan idareci sayısı	0	0	0	0	0	0

Tablo:7 Öğretmenlerin Katıldığı/Katılmadığı Hizmet İçi Eğitim Programları

Konulara Göre Katılım Sağlanan Hizmetiçi Eğitim Sayısı					
Görevi	Yıllar	Kişisel Gelişim		Mesleki Gelişim	
		Kadın	Erkek	Kadın	Erkek
Öğretmen	2020 yılına kadar	78	15	88	25
	2021 Yılı	23	9	40	16
	2022 Yılı	139	30	190	45
	2023 Yılı	80	20	101	24
Hizmetiçi Eğitime Katılmayan Öğretmen Sayısı					
Görevi	Yıl	Kişisel Gelişim		Mesleki Gelişim	
		Kadın	Erkek	Kadın	Erkek
Öğretmen	2020 yılına kadar katılmayan öğretmen sayısı	0	0	0	0
	2021 Yılı katılmayan öğretmen sayısı	0	0	0	0
	2022 Yılı katılmayan öğretmen sayısı	0	0	0	0
	2023 Yılı katılmayan öğretmen sayısı	0	0	0	0

Donanım ve Teknolojik Kaynaklarımız

Teknolojik kaynaklar başta olmak üzere okulumuzda bulunan çalışır durumdaki donanım malzemesine ilişkin bilgiye alttaki tabloda yer verilmiştir.

Tablo 8: Teknolojik Kaynaklar Tablosu

Araç-Gereçler	Adet
Akıllı Tahta	18
Yazıcı	5
Tarayıcı	X
Tepegöz	X
Projeksiyon	20
Televizyon	1
İnternet bağlantısı	Var
Fax	X
Video	X
DVD Player	X
Fotoğraf makinası	1
Kamera	14
Okul/kurumun internet sitesi	Var
Personel/e-mail adresi	Tüm personele ait özel e-mail adresi var.

Gelir ve Gider Bilgisi

Okulumuzun okul aile birliđi gelirleri ve diđer katkılarda dâhil olmaküzere gelir ve giderlerine ilişkin son üç yıl gerçekleşme bilgileri alttaki tabloda verilmiştir.

Tablo:9 Okul Aile Birliđi Gelir-Gider Tablosu

Yıllar	Gelir Miktarı	Gider Miktarı
2021	43920,00	41166,13
2022	98307,00	241748,90
2023	235585,30	173508,74

PAYDAŞ ANALİZİ

Kurumumuzun temel paydaşları öğrenci,veli ve öğretmen olmakla birlikte eğitimin dışsal etkisi nedeniyle okul çevresinde etkileşim içinde olunan geniş bir paydaş kitlesi bulunmaktadır.Paydaşlarımızın görüşleri anket,toplantı,dilek ve istek kutuları, elektronik ortamda iletilen önerilerde dahil olmak üzere çeşitli yöntemlerle sürekli olarak alınmaktadır.



Şekil 1: Okul Temel Paydaşları

TABLO 10.PAYDAŞ ANALİZİ

PAYDAŞ ANALİZİ								
PAYDAŞIN ADI	PAYDAŞ TÜRÜ	NEDEN PAYDAŞ	HEDEF KİTLE	TEMEL ORTAK	STRATEJİK ORTAK	ÇALIŞAN	Önem derecesi	
							1. Önemli	2. Önemli
Milli Eğitim Bakanlığı	Dış Paydaş	MEB politika üretir, genel bütçe merkezden gelir, Hesap verilen mercidir.		√			√	1
Valilik ve Kaymakamlık	Dış Paydaş	Kurumumuzun üstü konumunda olup, hesap verilecek mercidir.		√				1
İl ve İlçe Milli Eğitim Müdürlüğü	Dış Paydaş	Müdürlüğüne bağlı okul ve kurumları belli bir plan dâhilinde yönetmek ve denetlemek, inceleme ve soruşturma işlerini yürütmek.	√	√				1
Okullar	Dış Paydaş	İlk ve Ortaokullar tedarikçi konumundadır. Ortaöğretimler stratejik ortağımızdır.	√	√	√		√	1
Yönetici ve Öğretmenler	İç Paydaş	Hizmet veren personeldir.	√	√	√	√		1
Özel Öğretim Kurumları	Dış Paydaş	Eğitim öğretim hizmetlerinde tamamlayıcı unsurdur.	√		√			2
Öğrenciler	İç Paydaş	Hizmetin sunulduğu paydaşlardır. İç ve dış paydaş kabul edilebileceği gibi iç paydaş görülmesi daha uygundur.	√	√	√			1
Okul Aile Birlikleri	İç Paydaş	Okulun eğitim öğretim ortamları ve imkânlarının zenginleştirilmesi için çalışır.		√	√	√	√	1
Memur ve Hizmetliler	İç Paydaş	Görevli personeldir.		√	√	√		1
Belediye	Dış Paydaş	Çevre düzenlemesi altyapıyı hazırlar.	√		√		√	2
İlçe Toplum Sağlığı Merkezi	Dış Paydaş	Sağlık taramaları yapar ve koruyucu sağlık önlemleri alır.		√				2
Meslek odaları	Dış Paydaş	Yaygın ve mesleki eğitim hizmetlerini yapar.			√			2
Sendikalar	Dış Paydaş	Personel örgütlenmesi yapar.			√	√		2

Vakıflar	Dış Paydaş	Okul öncesi ve yaygın eğitim çalışmalarında destek sunar.			√			2
Muhtarlıklar	Dış Paydaş	Halk ile iletişimi gerçekleştirir.	√		√		√	2
Tarım İlçe Müdürlüğü	Dış Paydaş	Yaygın eğitime yönelik çalışmalar yapar.	√		√			2
Sivil Savunma İl Müdürlüğü	Dış Paydaş	Sivil savunma hizmetleri yürütür.			√			2
Türk Telekom İl Müdürlüğü	Dış Paydaş	Haberleşme ve iletişim eksikliklerini giderir.			√		√	2
Medya	Dış Paydaş	Yazılı, sözlü ve görsel yayın yapar.	√		√			2

TABLO 11.PAYDAŞ LİSTESİ

PAYDAŞ LİSTESİ								
Paydaşlar	Kurum İçi-Dışı		Paydaş Türü					
	İç Paydaş	Dış Paydaş	Lider	Çalışanlar	Hedef Kitle	Temel Ortak	Stratejik Ortak	Tedarikçi
Yöneticilerimiz	√		√	√				
Öğretmen	√		√	√				
Öğrenci	√				√			
Veli	√				√		0	0
Okul Aile Birliği	√				√	√	√	
Memur ve Hizmetliler	√			√				
Resmi Okullarımız / Kurumlarımız		√				√		
Özel - Okullarımız / Kurumlarımız		√				√		
Ankara Valiliği		√				√		
Büyükşehir Belediye Başkanlığı		√					√	
Bölge İdare Mahkemesi Başkanlığı		√					√	
İl Kuvvet Komutanlıkları		√					0	
İl Emniyet Müdürlüğü		√					0	
İlçe Emniyet Müdürlüğü		√					0	
Semt Karakolu		√				√	√	
Keçiören Kaymakamlığı		√				√	√	
İlçe Milli Eğitim Müdürlüğü		√				√		

Belediye Başkanlığı		√					√	√
Mal Müdürlüğü		√					√	
Üniversiteler		√			0		√	0
Aile Politikalar Md.lüğü		√			0		√	0
Ulusal Ajans		√					√	√
Medya		√					0	
Eğitim Sendikaları		√					0	
Türkiye İstatistik Kurumu Bölge Müdürlüğü		√					0	0
Bayındırlık ve İskân İl Müdürlüğü		√					0	
İl Sağlık Müdürlüğü		√					0	0
İlçe Toplum Sağlığı Merkezi		√					√	
Semt Kliniği		√					√	
Tarım İl Müdürlüğü		√					0	0
İl Kültür ve Turizm Müdürlüğü		√					√	
Çevre ve Orman İl Müdürlüğü		√					0	
Türk Telekom Bölge Müdürlüğü		√						√
Devlet Tiyatrosu Müdürlüğü		√					0	
Meteoroloji Bölge Müdürlüğü		√					0	
Sivil Toplum Kuruluşları (Vakıf - Dernek)		√					0	0
Kantin İşleticileri		√					√	√
Servis İşleticileri		√					√	√
Özel Sektör		√			0		0	0
O: Bazı Paydaşlar, bir kısmı ile ilişki vardır.								
V: Paydaşların tamamı								

Önceliklendirilen paydaşlar bu aşamada kapsamlı olarak değerlendirilir. Paydaşlar değerlendirilirken cevap aranabilecek sorular şunlardır:

- Paydaş, Okulun hangi faaliyeti/hizmeti ile ilgilidir?
- Paydaşın Okulun beklentileri nelerdir?
- Paydaş, Okulun faaliyetlerini/hizmetlerini ne şekilde etkilemektedir?(olumlu-olumsuz)
- Paydaşın Okulun etkileme gücü nedir?
- Paydaş, Okulun faaliyetlerinden/hizmetlerinden ne şekilde etkilenmektedir? (olumlu-olumsuz)

Paydaş analizi kapsamında, Okulun sunduğu ürün/hizmetlerle bunlardan yararlananlar ilişkilendirilir. Böylece, hangi ürün/hizmetlerden kimlerin yararlandığı açık bir biçimde ortaya konulur.Ürün/Hizmet Tablosu, yararlanıcıların ilgili olduğu ürün/hizmetleri bir arada görebilmek ve her bir ürün/hizmetin hangi yararlanıcıları ilgilendirdiğini görselleştirebilmek için faydalı bir araçtır.

TABLO 12. YARARLANICI ÜRÜN TABLOSU

Ürün/Hizmet	Personel işleri	Rehberlik ve Yönlendirme	Öğrenci başarısının değerlendirilmesi	Öğrenci kayıt, kabul ve devam işleri	Öğrencilere Ücretsiz Ders Kitabı Dağıtımı	Sınav işleri	Sınıf geçme işleri	Öğrenim belgesi	Sportif Faaliyetler	Sosyal ve Kültürel Faaliyetler	Öğrenci davranışlarının değerlendirilmesi	Öğrenci sağlığı ve güvenliği	Mezunlar (Öğrenci)	Öğrenci Servisleri	Eğitim-Öğretimi ve Yönetimi Geliştirme	Fiziki Nitelik Geliştirme	Staj işleri	Okul çevre ilişkileri
Milli Eğitim Bakanlığı	√	√	√	√	√	√									√	√	√	
Ankara Valiliği	√														√	√		√
İl Milli Eğitim Müdürlüğü	√	√		√	√	√			√	√		√			√	√	√	
Keçiören Kaymakamlığı	√				√					√					√	√		
Keçiören İlçe Milli Eğitim Müdürlüğü	√	√	√	√	√	√	√	√	√	√	√	√	√	√	√	√	√	√
Okullar /Kurumlar		√							√	√					√	√	√	√
Özel Öğretim Kurumları		√	√			√			√	√								√
Yöneticilerimiz	√	√	√	√	√	√	√	√	√	√	√	√	√	√	√	√		√
Öğretmenler	√	√	√		√	√	√		√	√	√	√	√	√	√			√
Öğrenciler		√			√	√			√	√		√	√	√				√
Okul aile birlikleri																√		√
Memur ve Hizmetli	√															√		√
Belediye									√	√						√		√
İlçe Sağlık Müdürlüğü												√						
Meslek odaları		√											√					
Eğitim Sendikaları	√														√			√
Vakıflar																√		√
Muhtarlıklar																√		√
Tarım İlçe Müdürlüğü												√						√
Sivil Savunma İl Müdürlüğü												√				√		
Türk Telekom İlçe Müdürlüğü																√		
Medya		√													√	√		√

TABLO 13.PAYDAŞ ÖNEM MATRİSİ

PAYDAŞIN ADI	Önem		Etki	
	Önemli	Önemsiz	Güçlü	Zayıf
Milli Eğitim Bakanlığı	√		Birlikte çalış	
Kaymakamlık	√		Birlikte çalış	
İlçe Milli Eğitim Müdürlükleri	√		Birlikte çalış	
Okullar		√		İzle
Yöneticiler	√		Çalışmalara dâhil et	
Öğretmenler	√		Çalışmalara dâhil et	
Öğrenciler	√		Çalışmalara dâhil et	
Özel Öğretim Kurumları		√		İzle
Okul Aile Birlikleri	√		Çalışmalara dâhil et	
Memur ve Hizmetliler	√		Çalışmalara dâhil et	
Belediye		√	Bilgilendir	
İlçe Sağlık Müdürlüğü		√		İzle
Meslek odaları		√	Bilgilendir	
Sendikalar		√		İzle
Vakıflar		√		İzle
Muhtarlıklar		√		İzle
Tarım İlçe Müdürlüğü		√		İzle
Sivil Savunma İl Müdürlüğü		√		İzle
Türk Telekom İlçe Müdürlüğü		√		İzle

Osman Hamdibey İlkokulu faaliyetlerini nasıl değerlendirdiğine ilişkin görüşlerini içeren öğrenci-öğretmen-veli anket çalışmalarına 307 öğrenci-300 veli-45 öğretmen katılmıştır. Anket online platform üzerinden uygulanmış ve Osman Hamdibey İlkokulu Stratejik plan Ekibi tarafından değerlendirilmiştir. Okulumuz öğrenci, veli ve öğretmenlerine uygulanan ankete ilişkin sonuçlar aşağıdaki tablolarda belirtilmiştir.

Tablo 14: Öğrenci Anket Sonuçları

ÖĞRENCİ MEMNUNİYET ANKETİ		MEMNUNİYET ANKET SONUCU
SIRA NO	GÖSTERGELER	SONUÇ %
1	İhtiyaç duyduğumda okul çalışanlarıyla rahatlıkla görüşebilirim.	80
2	Okul müdürü ile ihtiyaç duyduğumda görüşebilirim.	81
3	Okul rehberlik servisinen yeterince yararlanabiliyorum.	72
4	Okulumuzla ilgili isteklerimiz dikkate alınır.	76
5	Okulda kendimi güvende hissediyorum.	77
6	Okulda öğrencilerle alınan kararlarda bizlerin görüşleri alınır.	77
7	Öğretmenler yeniliğe açık olarak derslerin işlenişinde çeşitli yöntemler kullanmaktadır.	85
8	Derslerde konuya göre uygun araç gereçler kullanılmaktadır.	85
9	Tenefüslerde ihtiyaçlarımı giderebiliyorum.	88
10	Okulun içi ve dışı temizdir.	72
11	Okulun binası ve diğer fiziki mekanlar yeterlidir.	68
12	Okul kantininde satılan malzemeler sağlıklı ve güvenlidir.	56
13	Okulumuzda yeterli miktarda sanatsal ve kültürel faaliyetler düzenlenmektedir.	70
GENEL DEĞERLENDİRME		76

Ankete 305 öğrenci katılmıştır. 13 maddelik olan ankette, genel memnuniyet oranı % 76 olup düzeyi iyidir.

Tablo 15: Veli Anket Sonuçları

VELİ MEMNUNİYET ANKETİ		MEMNUNİYET ANKET SONUCU
SIRA NO	GÖSTERGELER	SONUÇ %
1	Okul çalışanları ile ihtiyaç duyduğumda rahatlıkla görüşebiliyorum.	80
2	Bizi ilgilendiren okul duyurularını zamanında öğreniyorum.	84
3	Öğrencimle ilgili konularda okulda rehberlik hizmeti alabiliyorum.	82
4	Okula ilettiğim istek ve şikâyetlerim dikkate alınıyor.	84
5	Öğretmenler yeniliğe açık olarak derslerin işlenişinde çeşitli yöntemler kullanmaktadır.	70
6	Okulda yabancı kişilere karşı güvenlik önlemleri alınmaktadır.	62
7	Okuldaki bizleri ilgilendiren kararlarda görüşlerimiz dikkate alınır.	70
8	E-Okul Veli Bilgilendirme Sistemi ile okulun internet sayfasını düzenli olarak takip ediyorum.	84
9	Çocuğumun okulunu sevdiğini ve öğretmenleriyle iyi anlaştığını düşünüyorum.	90
10	Okul teknik araç gereç yönünden yeterli donanıma sahiptir.	68
11	Okul her zaman temiz ve bakımlıdır.	70
12	Okulun binası ve fiziki mekanlar yeterlidir.	62
13	Okulumuzda yeterli miktarda sanatsal ve kültürel faaliyetler düzenlenmektedir.	68
	GENEL DEĞERLENDİRME	75

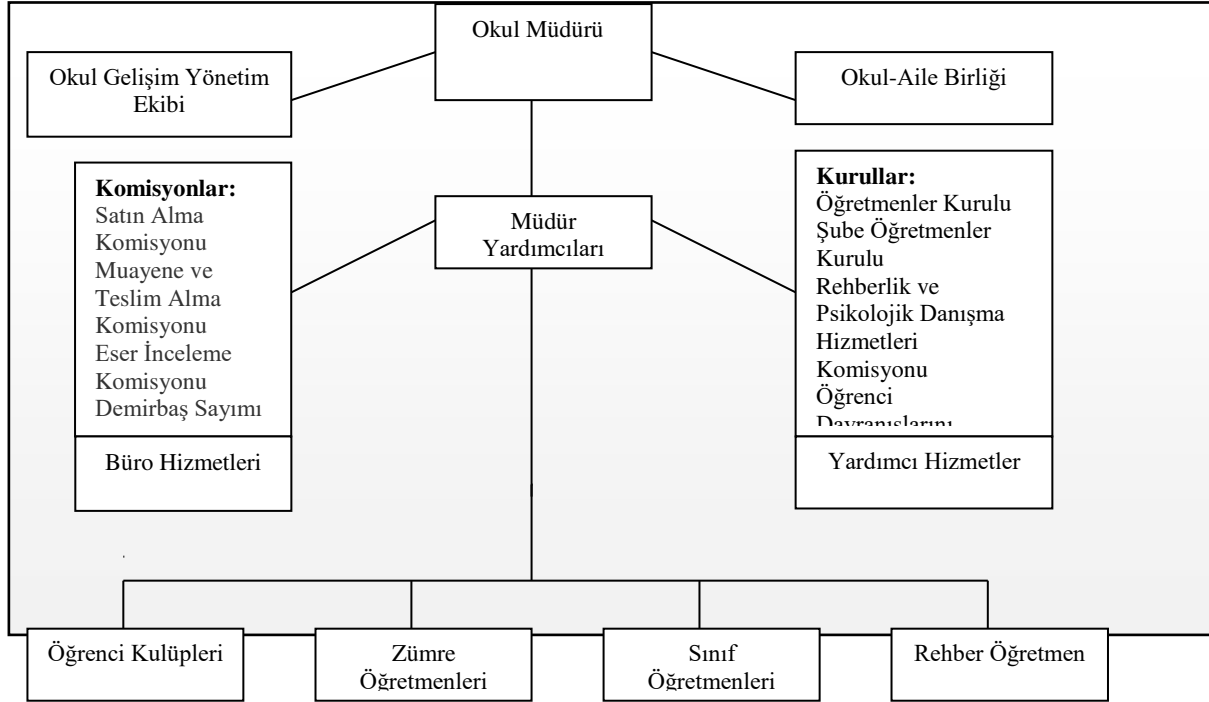
Ankete 300 veli katılmıştır. 13 maddelik olan ankette, genel memnuniyet oranı % 75 olup düzeyi iyidir.

Tablo 16: Öğretmen Anket Sonuçları

ÖĞRETMEN MEMNUNİYET ANKETİ		ANKET SONUCU
SIRA NO	GÖSTERGELER	SONUÇ %
1	Okulumuzda alınan kararlar, çalışanların katılımıyla alınır.	90
2	Kurumdaki tüm duyurular çalışanlara zamanında iletilir.	100
3	Her türlü ödüllendirmede adil olma, tarafsızlık ve objektiflik esastır.	90
4	Kendimi, okulun değerli bir üyesi olarak görürüm.	90
5	Çalıştığım okul bana kendimi geliştirme imkanı tanımaktadır.	90
6	Okul, teknik araç ve gereç yönünden yeterli donanımına sahiptir.	80
7	Okulda çalışanlara yönelik sosyal ve kültürel faaliyetler düzenlenir.	90
8	Okulda öğretmenler arasında ayırım yapılmamaktadır.	90
9	Okulumuz yerelde ve toplum üzerinde olumlu etki bırakacak çalışmalar yapmaktadır.	95
10	Yöneticilerimiz, yaratıcı ve yenilikçi düşüncelerin üretilmesini teşvik etmektedir.	95
11	Yöneticiler, okulun vizyonunu, stratejilerini, iyileştirmeye açık alanlarını vs. çalışanlarla paylaşır.	90
12	Okulumuzda sadece öğretmenlerin kullanımına tahsis edilmiş yerler yeterlidir.	75
13	Alanıma ilişkin yenilik ve gelişmeleri takip eder ve kendimi güncellerim.	90
14	GENEL DEĞERLENDİRME	90

Ankete 45 öğretmen katılmıştır. 13 maddelik olan ankette, genel memnuniyet oranı % 90 olup düzeyi çok iyidir.

Teşkilat Şeması



GZFT (Güçlü, Zayıf, Fırsat, Tehdit) Analizi *

Okulumuzun temel istatistiklerinde verilen okul künyesi, çalışan bilgileri, bina bilgileri, teknolojik kaynak bilgileri ve gelir gider bilgileri ile paydaş anketleri sonucunda ortaya çıkan sorun ve gelişime açık alanlar iç ve dış faktör olarak değerlendirilerek GZFT tablosunda belirtilmiştir. Dolayısıyla olguyu belirten istatistikler ile algıyı ölçen anketlerden çıkan sonuçlar tek bir analizde birleştirilmiştir.

Kurumun güçlü ve zayıf yönleri donanım, malzeme, çalışan, iş yapma becerisi, kurumsal iletişim gibi çok çeşitli alanlarda kendisinden kaynaklı olan güçlülükleri ve zayıflıkları ifade etmektedir ve ayırmda temel olarak okul müdürü/müdürlüğü kapsamında bakılarak iç faktör ve dış faktör ayrımı yapılmıştır.

İçsel Faktörler:

Güçlü Yönler

Öğrenciler	<ul style="list-style-type: none">➤ Öğrencilerin Okula Ulaşımının kolay Olması.➤ Öğrenciler arasındaki kaynaşmanın sağlanmış olması.➤ Yabancı uyruklu öğrencilerin oryantasyonunun sağlıklı olması.➤ Derslerde konuya uygun araç ve gereçler kullanılmaktadır. (Öğrenci Anketi)➤ Öğretmenler yeniliğe açık olarak derslerin işlenişinde çeşitli yöntemler kullanmaktadırlar. (Öğrenci Anketi)➤ Öğrenciler okulda kendilerini güvende hissetmektedirler. (Öğrenci Anketi) ➤ Teneffüslerde ihtiyaçlarını giderebilmektedirler. (Öğrenci Anketi)➤ Öğretmenlerine ve okul idaresine rahatlıkla ulaşabilmeleri.➤ Gösteri,tören ve etkinliklere katılım sağlanmaktadır.
Çalışanlar	<ul style="list-style-type: none">➤ Öğretmen ve Personel eksikliğimizin bulunmaması.➤ Personellerimizin ekip ruhuna sahip olması.➤ Öğretmenlerimizin yeterli donanıma sahip olması.➤ Çalışanların kurumsal kimliği önemsemeleri.➤ Öğretmenlerin her konuda ilgili olması(Öğrenci Anketi)➤ Okul idaresinin sorunlara çözüm odaklı yaklaşması.➤ Çalışanların ulusal ve uluslararası projelerde yer alması.➤ Kurumdaki tüm duyurular çalışanlara zamanında iletilmektedir.➤ Öğretmenlerimiz alanlarıyla ilgili gelişmeleri takip ederek bilgilerini güncellemektedirler.➤ Öğretmenlerimiz kendilerini okulun değerli bir üyesi olarak görmektedirler.➤ Öğretmenlerimiz e-güvenlik kurallarına uymaktadır.

Veliler	<ul style="list-style-type: none"> ➤ Velilerimizin okul ile güçlü bir bağının olması. ➤ Velilerimizin çoğunlukla genç olması ve teknolojik donanımlı olması. ➤ Veli anket sonucuna göre öğrencilerimiz okulu sevmekte ve öğretmenlerle iyi anlaşmaktadır. ➤ Veli anket sonucuna göre öğretmenler derslerin işlenişinde yeniliğe açıkçeşitli yöntemler uygulamaktadırlar. ➤ Veli anket sonucuna göre ihtiyaç duyulduğunda okul çalışanlarıyla iletişime geçilebilmektedir. ➤ Veli anket sonucuna göre veliler duyurulara hızlı ulaşabilmektedirler.
Bina ve Yerleşke	<ul style="list-style-type: none"> ➤ Okulumuza ulaşımın kolay olması. ➤ Okulumuzda cam ve kapılarda güvenliğe ait tedbirlerin olması. ➤ Bina merdiven boşluklarına file yapılmış olması.
Donanım	<ul style="list-style-type: none"> ➤ Web sitemizin güncel tutulması. ➤ Kurum çalışanların teknolojik ve mesleki donanıma sahip olmaları. ➤ Eğitimde Kalite Yönetim Sisteminin benimsenmesi. ➤ MEB hazırladığı yazılım programlarının aktif şekilde kullanılıyor olması. ➤ Sınıflarda akıllı tahtaların olması. ➤ Okul içerisinde genel ağın bulunması. ➤ Okulumuzda e-güvenlik kuralları uygulanmaktadır.
Bütçe	<ul style="list-style-type: none"> ➤ Bütçemizin verimli ve planlı kullanılması. ➤ TİF, TEFBİS kayıtlarının düzenli tutulması. ➤ Okul Aile Birliğinin özverili çalışması. ➤ Kaynakların israf edilmemesi.
Yönetim Süreçleri	<ul style="list-style-type: none"> ➤ Eğitimde Kalite Yönetim Sisteminin benimsenmesi.
İletişim Süreçleri	<ul style="list-style-type: none"> ➤ Paydaşlarımızla iletişimimizin sağlıklı olması. ➤ Sosyal iletişim ağlarının etkin kullanılıyor olması.

Zayıf Yönler

Öğrenciler	<ul style="list-style-type: none">➤ Eğitim Öğretimin erken saatte başlaması nedeniyle sabah geç kalmaların yaşanması.➤ Okulun binası ve fiziki mekânlar yetersizdir.➤ Özgüven adı altında saygısızlığın olması.➤ Öğrencilerin akran zorbalığına maruz kalması.➤ Yeteri kadar sorumluluk sahibi olmamaları.➤ Okul eşyalarını yeterince özenli kullanmamaları.
Çalışanlar	<ul style="list-style-type: none">➤ Sosyal Aktivitelerinin yetersiz olması.➤ Öğretmenlerin saygınlığının toplumda azalması.➤ Okulumuz teknik donanım açısından yeterli değildir.➤ Okulumuzda sadece öğretmenlerin kullanımına tahsis edilmiş alanlar yeterli değildir.➤ İkili öğretim olmasından kaynaklı çalışma saatlerinin uzun olması.
Veliler	<ul style="list-style-type: none">➤ Velilerin genç olması ve okul idaresine ve öğretmenlere yersiz müdahalelerde bulunması.➤ Çalışanlara yapılan suçlamalarda veliye dönük yaptırımların yetersiz olması.➤ Velilerin okul bahçesinde gereğinden fazla kalabalık oluşturması ve öğrencilerin hareketlerinin kısıtlanması.

Bina ve Yerleşke	<ul style="list-style-type: none">➤ Okul bina giriş kapısında sabah saatlerinde trafiğin yoğun olması.➤ Ortaokul ile aynı bahçeyi paylaşıyor olması.➤ Okul girişinde güvenlik olmayışı.➤ Okulun binası ve fiziki mekânlar yetersizdir.➤ Teneffüs alanlarının yetersiz olması.➤ Tuvaletlerin sayıca yetersiz olması.
Donanım	<ul style="list-style-type: none">➤ Sosyal ve sportif alanların yetersizliği.➤ Okulumuzda yeterli miktarda sanatsal ve kültürel faaliyetler düzenlenememektedir.➤ Spor alanlarında malzeme yetersizliği.
Bütçe	<ul style="list-style-type: none">➤ Bütçenin yetersiz olması.➤ Temizlik malzemelerinin yetersiz olması.
Yönetim Süreçleri	<ul style="list-style-type: none">➤ Yönetmelik ve genelgelerin sık değişmesi.➤ Yönetmelikler, genelgeler, yönergeler ve emirler arasındaki bazı uyumsuzluklar.
İletişim Süreçleri	<ul style="list-style-type: none">➤ Resmi yazıların zaman zaman geç bildirilmesi cevaplama süresinin kısa olması.

Dışsal Faktörler:

Fırsatlar

Politik	<ul style="list-style-type: none">➤ Yerel Yönetimin eğitim hizmetlerine duyarlılığı.➤ STK lar ve Yerel Yönetimlerle iş birliğine gidilmesi.
Ekonomik	<ul style="list-style-type: none">➤ Veli, esnaf ve Hayırsever vatandaşların eğitime ekonomik açıdan katkı sağlamaları.
Sosyolojik	<ul style="list-style-type: none">➤ Okula ulaşımın kolay olması.➤ Kültür merkezine yakın olması.➤ Paydaş kitlesinin geniş olması.➤ Okula okul aile birliği ve toplum desteğinin olması.➤ İdare- veli- öğretmen ve öğrenci iletişiminin çok yönlü ağılanabilmesi.
Teknolojik	<ul style="list-style-type: none">➤ Teknolojik gelişmelerin takip ediliyor ve kullanılıyor olması.
Mevzuat-Yasal	<ul style="list-style-type: none">➤ MEB desteğine çabuk ve kolay erişim sağlanması.➤ Kamu ve özel sektörde rehberlik hizmeti alınabilecek uzmanların olması ve onlara ulaşma kolaylığının olması.➤ Diğer bakanlıklarla aynı ilde bulunması, böylece bakanlıklar ile kolay koordinasyon sağlanması➤ Hizmet içi eğitim hizmeti alınabilecek kurumların olması.
Ekolojik	<ul style="list-style-type: none">➤ Okulumuz çevresinde yeşil alan ve parkların olması.

Tehditler

Politik	<ul style="list-style-type: none">➤ Yerel Yönetimlerin ve STK ların iş yoğunluğu yüzünden eğitime yeterince destek olamayışları.
Ekonomik	<ul style="list-style-type: none">➤ Paydaş kitlesinin orta ve orta altı ekonomik düzeye sahip olması.
Sosyolojik	<ul style="list-style-type: none">➤ Toplumda şiddet olaylarının oranlarında artış olması.➤ Metropol olmasından dolayı toplumda kaynaşma-bütünleşmenin yeterince olmaması.➤ Parçalanmış aile profili oranının artmış olması.➤ Yabancı uyruklu öğrencilerin entegrasyonunda dil sorunu yaşanması.➤ Görsel ve yazılı basının eğitim çağı çocuk ve gençleri üzerindeki olumsuz etkisi.
Teknolojik	<ul style="list-style-type: none">➤ Gelişen ve değişen teknolojiye uygun donatım maliyetlerinin yüksek olması.➤ Bilişim ve bilgi sistemlerine yönelik tehditlerin olması. (Siber zorbalık vb.)
Mevzuat-Yasal	<ul style="list-style-type: none">➤ Görsel sanatlar, Müzik, Beden eğitimi ve Oyun derslerine branş öğretmenlerinin girmemesi.➤ Dilimizin etkili ve güzel kullanılamaması.
Ekolojik	<ul style="list-style-type: none">➤ İlimizin deprem kuşağında yer alması.

Gelişim ve Sorun Alanları

Gelişim ve sorun alanları analizi ile GZFT analizi sonucunda ortaya çıkan sonuçların planın geleceğe yönelim bölümü ile ilişkilendirilmesi ve buradan hareketle hedef, gösterge ve eylemlerin belirlenmesi sağlanmaktadır.

Gelişim ve sorun alanları ayrımında eğitim ve öğretim faaliyetlerine ilişkin üç temel tema olan Eđitime Erişim, Eđitimde Kalite ve kurumsal Kapasite kullanılmıştır. Eđitime erişim, öğrencinin eğitim faaliyetine erişmesi ve tamamlamasına ilişkin süreçleri; Eđitimde kalite, öğrencinin akademik başarısı, sosyal ve bilişsel gelişimi ve istihdamı da dâhil olmak üzere eğitim ve öğretim sürecinin hayata hazırlama evresini; Kurumsal kapasite ise kurumsal yapı, kurum kültürü, donanım, bina gibi eğitim ve öğretim sürecine destek mahiyetinde olan kapasiteyi belirtmektedir.

Eđitime Eriřim	Eđitimde Kalite	Kurumsal Kapasite
<p>Okullařma Oranı</p> <ul style="list-style-type: none">• Okul öncesi eđitimdeokullařma.• Eđitim – Öđretimi tamamlama• Eđitim – Öđretime katılım• Öđrenci gelişimine yönelikveli eđitimleri.	<p>Akademik Başarı</p> <ul style="list-style-type: none">• Öđrenci başarısı• Bilimsel, kültürel, sanatsal ve sportiffaaliyetler• Yabancı Dil veHareketlilik• Okul sađlıđı ve hijyen• Zararlı alışkanlıklar• Dezavantajlı öđrencilere yönelik faaliyetler• Çalıřanların Erasmus ve E-twinning gibi ulusal ve uluslararası projelerde hareketliliđi• Çalıřanların ödüllendirilmesi ve motivasyon• İnternetin tehlikeleri ve e-güvenlik seminer ve çalıřmaları	<p>Kurumsal İletişim</p> <ul style="list-style-type: none">• Duyuruların zamanında yapılması• Veli iletişimde teknolojinin kullanılabilir olması• Kurumlar arası iletişimin hızlı ve yaygın olması.

Okula Devam/ Devamsızlık <ul style="list-style-type: none"> Devamsızlık yapan öğrencilerin takibini yapılması Rehberlik servisi ile ilgili ev ziyaretlerinin gerçekleştirilmesi Rehberlik Araştırma Merkezi tarafından okullarda eğitim alamayan bireylere evlerinde ve hastanelerde eğitim verilmesinin sağlanması 	Sosyal, Kültürel ve Fiziksel Gelişim <ul style="list-style-type: none"> Okul ve kurumların sosyal, kültürel, sanatsal ve sportif faaliyet alanlarına katılması Paydaş memnuniyetine yönelik eğitim- öğretim ortamlarının artırılması 	Kurumsal Yönetim <ul style="list-style-type: none"> Beşeri altyapı Fiziki ve mali altyapı Yönetim ve organizasyon Enformasyon teknolojilerinin kullanımının artırılması
Okula Uyum, Oryantasyon <ul style="list-style-type: none"> Paydaş kitlesinin okula uyumlu olması Yabancı uyruklu öğrencilerin oryantasyonunun sağlanması 	Sınıf Tekrarı <ul style="list-style-type: none"> Veli ve öğretmen görüşleri sonrasında gerektiğinde uygulanması 	Bina ve Yerleşke <ul style="list-style-type: none"> Yeni ve eski okul binasının aynı bahçede olması
Özel Eğitime İhtiyaç Duyan Bireyler <ul style="list-style-type: none"> Rehberlik Araştırma Merkezi ve Rehberlik Servisi çalışmalarının devamı 	İstihdam Edilebilirlik ve Yönlendirme <ul style="list-style-type: none"> Yakın çevrede bulunan bir üst eğitim- öğretim kurumlarının sayıca fazla olması 	Donanım <ul style="list-style-type: none"> Teknolojik donanımın olması
Yabancı Öğrenciler	Öğretim Yöntemleri <ul style="list-style-type: none"> Aktif öğrenme, grup ve Ekip çalışmaları, uygulama, gezi vb. 	Temizlik, Hijyen
Hayat boyu Öğrenme	Ders araç gereçleri <ul style="list-style-type: none"> Harita, afiş ve levhalar Geometri ve kesirtakımları vb. 	İş Güvenliği, Okul Güvenliği <ul style="list-style-type: none"> İş güvenliği planının olması Okul güvenlik personelinin bulunması
		Taşıma ve servis <ul style="list-style-type: none"> Okulda servis taşımacılığının yapılıyor olması

Gelişim ve sorun alanlarına ilişkin GZFT analizinden yola çıkılarak saptamalar yapılırken yukarıdaki tabloda yer alan ayrımda belirtilen temel sorun alanlarına dikkat edilmesi gerekmektedir.

Gelişim ve Sorun Alanlarımız

1.TEMA: EĞİTİM VE ÖĞRETİME ERİŞİM	
1	Okul öncesi eğitimde okullaşma
2	Eğitim öğretimi tamamlama
3	Eğitim öğretime katılım
4	Öğrenci gelişimine yönelik veli eğitimleri
5	Devamsızlık yapan öğrencilerin takibinin yapılması
6	Rehberlik servisi ile ilgili ev ziyaretlerinin gerçekleştirilmesi
7	Rehberlik Araştırma Merkezi tarafından okullarda eğitim alamayan bireylere evlerinde ve hastanelerde eğitim verilmesinin Sağlanması
8	Paydaş kitlesinin okula uyumlu olması
9	Yabancı uyruklu Öğrencilerin oryantasyonunun sağlanması
10	Rehberlik Araştırma Merkezi ve Rehberlik Servisi çalışmalarının Devamı
11	Yabancı Öğrenciler
12	Hayat boyu Öğrenme
2.TEMA: EĞİTİM VE ÖĞRETİMDE KALİTE	
1	Öğrenci başarısı
2	Bilimsel, kültürel, sanatsal ve sportif faaliyetler
3	Yabancı dil ve hareketlilik
	Okul sağlığı ve hijyen
5	Okul güvenliği
6	Zararlı alışkanlıklar
7	Dezavantajlı öğrencilere yönelik faaliyetler
8	Çalışanların ulusal ve uluslararası faaliyetlerde yer alması
9	Çalışanların ödüllendirilmesi ve motivasyon
10	İnternetin tehlikeleri ve e-güvenlik seminer ve çalışmaları
11	Okul ve kurumların sosyal, kültürel, sanatsal ve sportif faaliyet alanlarına katılımı
12	Paydaş memnuniyetine yönelik eğitim- öğretim ortamlarının artırılması

13	Veli ve öğretmen görüşleri sonrasında gerektiğinde sınıf tekrarı uygulanması
14	Yakın çevrede bulunan bir üst eğitim- öğretim kurumlarının sayıca fazla olması
15	Aktif öğrenme, grup ve ekip çalışmaları, uygulama, gezi vb.
16	Harita, afiş ve levhalar.
17	Geometri ve kesir takımları vb.
3.TEMA: KURUMSAL KAPASİTE	
1	Beşeri alt yapı
2	Fiziki ve mali alt yapı
3	Yönetim ve organizasyon
4	Enformasyon teknolojilerinin kullanımının artırılması
5	Duyuruların zamanında yapılması
6	Veli iletişimde teknolojinin kullanılabilir olması
7	Kurumlar arası iletişimin hızlı ve yaygın olması.
8	Yeni ve eski okul binasının aynı bahçede olması
9	Teknolojik donanımın olması
10	Temizlik, Hijyen
11	İş güvenliği planının olması
12	Okul ve kurumların sosyal, kültürel, sanatsal ve sportif faaliyet alanlarına erişim (yetersizliği)
13	İkili eğitim
14	Ozel eğitime ihtiyaç duyan öğrencilere uygun eğitim ve öğretim alanları
15	Paydaş memnuniyetine yönelik eğitim öğretim ortamlarının artırılması
16	Bürokrasinin azaltılması
17	Okul güvenlik personelinin bulunması
18	Okulda servis taşımacılığının yapıyor olması

BÖLÜM III: MİSYON, VİZYON VE TEMEL DEĞERLER

Misyonumuz

Milli kültür ile insanlığın ve demokrasinin evrensel değerlerini benimsemiş, vatansever, üretken, ahlaklı, yaratıcı, yenilikçi, sorumluluk bilinci özgüven ve özsaygısı gelişmiş, iletişim ve paylaşımına açık, sanata ve spora meraklı, topluma uyumlu, sağlıklı ve mutlu bireylerin yetişmesine imkan sağlayan Keçiören'in önde gelen okulları arasında yer almak.

Vizyonumuz

Her yerde, her zaman başarılı olacak, bir üst öğrenime hazır, sağlıklı, uyumlu, başarılı ve mutlu bireyler yetiştirmek.

Temel Değerlerimiz

Yenilikçi eğitim anlayışını benimseyerek, tüm çalışmalarında kaliteyi ön planda tutarak, problemlere karşı sonuç odaklı yaklaşımıyla gençlere örnek oluşturarak, yeni kuşakları "iyi insan olma" bilinciyle yetiştirerek öğrencilerini başarılı bir geleceğe hazırlamaktır.

- Hizmet bekleyenlerin ihtiyaçlarına odaklanmak,
- Atatürk ilke ve inkılaplarına bağlı kalmak,
- Ülkemizin geleceği konusunda sorumluluk,
- Birbirine saygı ve sevgi göstermek,
- Her çalışana değer vermek, eşit fırsat tanımak,
- Hatayı oluşmadan önlemek,
- Açık ve dürüst iletişim,
- Çevreyi koruma bilinci,
- Sürekli gelişim,
- Herkese katma değer üretme fırsatı tanımak,
- Problemin değil, çözümün parçası olmaya çalışmak,
- Karar almada şeffaflık ve hesap verebilirlik.
- Ben değil biz kültürünü yerleştirmek,
- Milli ve manevi değerlere bağlı kalmak,
- Demokrasi kültürüne sahip olmak,
- Vatanseverlik bilinci.

BÖLÜM IV: AMAÇ, HEDEF VE EYLEMLERTEMA I:

EĞİTİM VE ÖĞRETİME ERİŞİM

Eğitim ve öğretime erişim okullaşma ve okul terki, devam ve devamsızlık, okula uyum ve oryantasyon, özel eğitime ihtiyaç duyan bireylerin eğitime erişimi, yabancı öğrencilerin eğitime erişimi ve hayat boyu öğrenme kapsamında yürütülen faaliyetlerin ele alındığı temadır.

Stratejik Amaç 1:

Kayıt bölgemizde yer alan çocukların okullaşma oranlarını artıran, öğrencilerin uyum ve devamsızlık sorunlarını gideren etkin bir yönetim yapısı kurulacaktır. Kayıt bölgesi içerisinde yaşayan öğrencilerin sosyal, kültürel, ekonomik farklılıklardan ve dezavantajlarından etkilenmeden eğitim ve öğretime adil şartlar altında erişime ulaşmaları ve eğitimlerini tamamlamalarını sağlamaktır.

StratejikHedef1.1.

Kayıt bölgemizde yer alan çocukların okullaşma oranları artırılacak ve öğrencilerin uyum ve devamsızlık sorunları da giderilecektir.

Plan dönemi sonuna kadar dezavantajlı gruplar ve yabancı öğrenciler başta olmak üzere kayıt bölgesindeki tüm öğrencilerin okulumuzda eğitime katılımlarını sağlamak ve tamamlama oranlarını arttırmaktır.

Performans Göstergeleri

No	PERFORMANS GÖSTERGESİ	Mevcut	HEDEF				
		2023	2024	2025	2026	2027	2028
PG.1.1.a	Kayıt bölgesindeki 5-6 yaş grubu öğrencilerden okula kayıt yaptıranların oranı (%)	%98	%99	%100	%100	%100	%100
PG.1.1.b	İlkokul birinci sınıf öğrencilerinden en az bir yıl okul öncesi eğitim almış olanların oranı (%) (ilkokul)	%65	%68	%70	%80	%85	%90
PG.1.1.c	Okula yeni başlayan öğrencilerden oryantasyon eğitimine katılanların oranı (%)	%70	%80	%90	%100	%100	%100
PG.1.1.d	Bir eğitim ve öğretim döneminde 20 gün ve üzeri devamsızlık yapan öğrenci oranı (%)	% 2	% 2	% 1	% 1	% 0	% 0
PG.1.1.e	Geçici koruma altındaki yabancı öğrencilerin okullaşma oranı (%)	% 80	% 85	% 90	% 95	% 100	% 100
PG.1.1.f	Bir eğitim ve öğretim döneminde 20 gün ve üzeri devamsızlık yapan yabancı öğrenci oranı (%)	%0,2	%0,2	%0	%0	%0	%0
PG.1.1.g	Bir eğitim öğretim yılı içerisinde uyum eğitimine katılan öğrenci oranı (%)	%75	%80	%85	%90	%100	%100

Eylemler

No	Eylem İfadesi	Eylem Sorumlusu	Eylem Tarihi
1.1.1.	Kayıt bölgesinde yer alan öğrencilerin tespiti çalışması yapılacaktır.	Okul Stratejik Plan Ekibi Başkanı	01 Eylül-20 Eylül
1.1.2	Ailelerin okul öncesi eğitimin gerekliliği konusunda farkındalığını artırmaya yönelik eğitimler alması için bilinçlendirme çalışmaları artırılacaktır.	Müdür Yardımcısı	01 Eylül-20 Eylül
1.1.3	Okula yeni başlayan 1.Sınıf öğrencilere ve yabancı uyruklu öğrencilere oryantasyon eğitiminin verilmesi.	Rehberlik Servisi	15 Eylül-30 Ekim
1.1.4	Devamsızlık yapan öğrencilerin velileri ile özel aylık toplantı ve görüşmeler yapılacaktır.	Rehberlik Servisi	30 Eylül-31 Mayıs
1.1.5	Erken çocukluk eğitiminden başlayarak üst öğrenim kademelerinde de devam edecek şekilde çocukların tüm gelişim alanlarının izlenmesi, değerlendirilmesi ve iyileştirilmesine yönelik oluşturulacak e-portfolyo ile ilgili iş ve işlemler yürütülecektir.	Müdür Yardımcısı	30 Eylül-15 Haziran
1.1.6	Devamsızlık yapan öğrencilerin tespiti ve erken uyarı sistemi için çalışmalar yapılacaktır.	Müdür Yardımcısı	30 Eylül-15 Haziran
1.1.7	Ailelerin erken çocukluk eğitiminin gerekliliği konusunda farkındalığını artırmaya yönelik rehberlik ve bilinçlendirme çalışmaları artırılacaktır.	Rehberlik Servisi	01 Eylül-31 Ekim

TEMA II: EĐİTİM VE ÖĐRETİMDE KALİTENİN ARTIRILMASI

Eđitim ve öđretimde kalitenin artırılması başlıđı esas olarak eđitim ve öđretim faaliyetinin hayata hazırlama işlevinde yapılacak çalışmalarını kapsamaktadır.

Bu tema altında akademik başarı, sınav kaygıları, sınıfta kalma, ders başarıları ve kazanımları, disiplin sorunları, öğrencilerin bilimsel, sanatsal, kültürel ve sportif faaliyetleri ile istihdam ve meslek edindirmeye yönelik rehberlik ve diđer mesleki faaliyetler yer almaktadır.

Stratejik Amaç 2:

Okulumuzda eğitim öğretim gören öğrencilerin ruhsal ve fiziksel gelişim süreçleri dikkate alınarak, ulusal ve uluslararası ölçütlerde düzenlenen sportif, sanatsal ve kültürel aktiviteler eşliğinde; akademik bilgi ve iletişim teknolojileri alanında ilgi ve yeteneğine göre beceri, tutum ve davranış geliştirebilen, iletişime ve öğrenmeye açık, özgüven sahibi, girişimci, yenilikçi ve yaratıcı bireylerin yetişmesi sağlanarak eğitim ve öğretimde kalite artırılabacaktır.

Stratejik Hedef 2.1: Öğrencilerin akademik başarı ve öğrenme kazanımları dikkate alınarak, öğrencilerimiz arasındaki başarı düzeyi farklılıklarını azaltmak ve donanımlı bireyler olarak yetişmesi için eğitim kalitesini yükseltmek.

Performans Göstergeleri

No	PERFORMANS GÖSTERGESİ	Mevcut	HEDEF				
		2023	2024	2025	2026	2027	2028
PG.2.1.a	Bir eğitim öğretim yılında sanat, bilim, kültür vespor alanlarında en az bir faaliyete katılan öğrenci oranı %	% 60	% 65	% 68	% 70	% 72	% 75
PG.2.1.b	Öğrenci başına okunan kitap sayısı %	% 50	% 60	% 65	% 70	% 72	% 80
PG.2.1.c	Bilim ve sanat merkezleri grup tarama uygulaması yapılan öğrenci oranı (%)	% 20	% 20	% 25	% 25	% 27	% 30
	Kaynaştırma eğitiminin amaçları ve önemi hakkında bilgilendirilen veli oranı %	% 30	% 35	% 40	% 45	% 50	% 55
PG.2.1.d	Destek eğitimden yararlanan engelli birey sayısı oranı	% 80	% 83	% 85	% 88	% 92	% 95
PG.2.1.e	Öğrencilerin sosyal etkinlik faaliyetlere (gezi, eğitim fuarları, yazar etkinlikleri vb.) katılım sayısı	%53	%65	%75	%80	%85	%95

Eylemler

No	Eylem İfadesi	Eylem Sorumlusu	Eylem Tarihi
2.1.1.	Destek eğitimleri, destekleme ve yetiştirme kursları, öğrenme güçlüğü çeken öğrencilere yönelik faaliyetler gerçekleştirilecektir.	Müdür Yardımcısı	01 Ekim-15 Mart
2.1.2	Eğitim öğretim sürecinde bilimsel, sanatsal, sportif ve kültürel faaliyetlere öğrenci katılımını arttırmak için öğrenciler teşvik edilecek, bu konularla ilgili etkinlikler düzenlenecektir.	Müdür Yardımcısı	15 Eylül-15 Haziran
2.1.3	Okulumuz öğrencilerinin yararlanacağı kütüphanenin donanım ve kitap sayısını artırma çalışması yapılacaktır.	Müdür Yardımcısı	15 Eylül-31 Mayıs
2.1.4	Rehberlik ve Araştırma Merkezlerinin eğitsel değerlendirme ve tanılama merkezleri başta olmak üzere, riskli ve öncelikli alanlar tespit edilerek bütün süreçlerinin hizmet kalitesi arttırılacaktır.	Müdür Yardımcısı	15 Eylül-15 Haziran
2.1.5	Öğrencilerimizin yeteneklerine uygun bilimsel, kültürel, sanatsal, sportif ve toplum hizmeti alanlarında etkinliklere katılım sağlamaları teşvik edilecektir.	Rehberlik Servisi ve öğretmenler	15 Eylül-15 Mayıs
2.1.6	Öğrenme güçlüğü yaşayan öğrencilerin tespit edilmesine yönelik çalışmalar yapılacaktır.	Rehberlik Servisi	15 Eylül-15 Mart
2.1.7	Öğrenci motivasyonunu artırmak ve velilerin öğrencilerin başarısına katkı sağlamalarına yönelik seminer çalışmaları yapılacaktır.	Rehberlik Servisi	15 Eylül-15 Şubat
2.1.8	Okul ve eğitim ortamı, öğrenciler için daha çekici bir mekân haline getirilerek, öğrencilerin kişisel, sosyal, sportif ve kültürel ihtiyaçlarına cevap verecek çalışmalar yapılacaktır.	Müdür Yardımcısı	15 Eylül-31 Aralık
2.1.9	Özel eğitim ihtiyacı olan bireylerin tanısına uygun eğitime erişmelerini ve devam etmelerini sağlayacak imkânlar geliştirilecektir.	Müdür Yardımcısı	15 Eylül-31 Mayıs
2.1.10	Öğrencilerin eğitimde bilgi ve iletişim teknolojilerini kullanmalarına fırsatı sağlayacak ortamlar yaratılacaktır.	Okul idaresi ve Öğretmenler	15 Eylül-31 Mayıs

Stratejik Hedef 2.2: Etkin bir rehberlik anlayışıyla ve eğitimde yenilikçi yaklaşımlar ile öğrencilerimizin ilgi ve becerileriyle orantılı bir şekilde üst öğrenime hazır hale getiren daha kaliteli bir kurum yapısına geçilecektir.

Performans Göstergeleri

No	PERFORMANS GÖSTERGESİ	Mevcut	HEDEF				
		2023	2024	2025	2026	2027	2028
PG.1.1.a	Öğrencilerin bir üst öğrenimde tercih edecekleri okullara dair yapılan bilgilendirme ve yönlendirme toplantı sayısı	1	1	1	1	1	1
PG.1.1.b	Başka Kurumlarca düzenlenen bilimsel etkinliklere katılan öğrenci oranı (%)	% 10	% 20	% 25	% 30	% 40	% 45

Eylemler

No	Eylem İfadesi	Eylem Sorumlusu	Eylem Tarihi
1.1.1.	Okul türleriyle ilgili tanıtım ve bilgilendirme yapılacak	Rehberlik Servisi	Nisan- Mayıs
1.1.2	Bakanlığımız tarafından düzenlenecek olan çeşitli yarışma, organizasyon ve benzeri etkinliklere katılımı teşvik edilerek öğrencilerimizin sosyal ve kültürel açıdan gelişimleri sağlanacaktır.	Müdür Yardımcısı	15 Eylül-31 Mayıs
1.1.3	İlimiz tarafından düzenlenecek olan çeşitli yarışma, organizasyon ve benzeri etkinliklere katılımı teşvik edilerek öğrencilerimizin sosyal ve kültürel açıdan gelişimleri sağlanacaktır.	Müdür Yardımcısı ve Öğretmenler	15 Eylül-31 Mayıs

Hedef 2.3: Etkin bir rehberlik anlayışı ve eğitimde yenilikçi yaklaşımlar ile öğrencilerimizin yabancı dil yeterliliğini, sosyal faaliyetlere etkin katılımlarını, e twinning ve erasmus projeleri ile ulusal ve uluslararası alanda hareketliliğini arttırmak.

No	PERFORMANS GÖSTERGESİ	Mevcut	HEDEF				
		2023	2024	2025	2026	2027	2028
PG.1.1.a	Sanat, bilim, kültür ve spor alanlarında en az bir faaliyete katılan öğrenci oranı (%)	%50	%65	%70	%75	%78	%80
PG.1.1.b	Ulusal proje ve yarışmalara katılan öğrenci oranı (%)	% 45	% 55	% 65	% 70	% 75	% 80
PG.1.1.c	Ulusal proje ve yarışmalara katılan öğretmen oranı (%)	% 12	% 13	% 15	% 16	% 17	% 20
PG.1.1.d	Uluslararası proje ve yarışmalara katılan öğrenci oranı (%)	% 0	% 3	% 5	% 7	% 8	% 10
PG.1.1.e	Uluslararası proje ve yarışmalara katılan öğretmen oranı (%)	% 10	% 10	% 11	% 12	% 13	% 15
PG.1.1.f	Kurumda yürütülen proje sayısı	4	5	6	6	7	8

Eylemler

No	Eylem İfadesi	Eylem Sorumlusu	Eylem Tarihi
2.3.1	Öğrencilere yönelik sosyal, sportif ve kültürel faaliyetler ile yarışmalardaki çeşitliliği nitelik ve nicelik yönünden artırıcı çalışmalar yapılacaktır.	Müdür yardımcısı ve öğretmenler	01 Eylül-15 Haziran
2.3.2	Öğretmenler kişisel ve mesleki gelişimde sürekliliği sağlamak konusunda bilimsel etkinliklere ve lisansüstü programlara katılmaları için teşvik edilecektir.	Müdür Yardımcısı	01 Eylül-15 Haziran
2.3.3	Ders çeşitliliğine bağlı olarak proje ve uygulama çalışmalarısıyla öğrencilere ilgi ve yetenek alanlarında derinleşme fırsatı sağlanacak tedbirler alınacaktır.	Rehberlik Servisi	15 Eylül-15 Nisan
2.3.4	Öğrencilerin ulusal ve uluslararası projelere katılımı özendirilecek öğrencilerin projelerde yer alması sağlanacaktır.	Müdür Yardımcısı	01 Ekim-30 Mayıs
2.3.5	Yabancı dil öğretmenlerinin mesleki becerilerinin geliştirilmesine yönelik mesleki gelişim programları düzenlenecektir.	Müdür Yardımcısı	01 Eylül-30 Haziran
2.3.6	Öğrenci ve öğretmenlerimizin işbaşında eğitim almaları ve yabancı dil becerilerini geliştirmelerine imkân sunan yurt dışı hareketlilik programlarına katılımları desteklenecektir.	Müdür Yardımcısı ve öğretmenler	01 Ekim-15 Mayıs
2.3.7	Yerel ve ulusal düzeyde yapılan yarışmalar, sınavlar, sosyal, sportif ve kültürel etkinliklerdeki başarılar ödüllendirilerek öğrencilerin güdülenmesi sağlanacaktır.	Okul idaresi	15 Eylül-15 Mayıs

TEMA III: KURUMSAL KAPASİTE

Stratejik Amaç 3:

Eğitim ve öğretim faaliyetlerinin daha nitelikli olarak verilebilmesi için mevcut personelin tecrübe ve yeterlilikleri dikkate alınarak okulumuzun kurumsal kapasitesi güçlendirilecektir.

Stratejik Hedef 3.1.

Kurumumuzda görev yapan yönetici ve her kademedeki görev yapan personelin iş tanımları dâhilinde mesleki yeterliliğini ve çalışma motivasyonlarını arttırmak, hizmet içi eğitim uygulamalarının yaygınlaştırılması yoluyla, kurumumuzda görev yapan personelin mesleki beceri düzeyinin arttırmak

Performans Göstergeleri

No	PERFORMANS GÖSTERGELERİ	Mevcut	2024	2025	2026	2027	2028
PG 3.1.a	Alanında lisansüstü eğitim alan öğretmen oranı(%)	% 7	% 10	% 10	% 10	% 10	% 10
PG 3.1.b	Bir yılda hizmet içi eğitime katılan öğretmenlerin oranı (%)	% 50	% 55	% 60	%65	% 70	% 75
PG 3.1.c	Ulusal /Uluslararası projelerde görev alan öğretmen sayısı	7	10	12	15	17	18
PG 3.1.d	Kaynaştırma/bütünleştirme ve Özel eğitime ihtiyaç duyan öğrencilere yönelik eğitim alan öğretmen oranı	% 90	% 95	% 97	% 98	% 99	% 100
PG 3.1.e	Ders ve proje etkinliklerine katılan öğretim üyesi sayısı	% 0	% 0	% 0	% 1	% 1	% 2
PG 3.1.f	Üniversiteler ile işbirliği içerisinde yürütülen proje sayısı	1	1	1	1	2	2

Eylemler

No	Eylem İfadesi	Eylem Sorumlusu	Eylem Tarihi
3.1.1	İhtiyaç duyulan hizmetiçi eğitimlerin tespitinin yapılarak, kişi sayısına göre okul ortamında yapılması sağlanacaktır.	Okul idaresi- Öğretmenler	Eğitim öğretim yılı boyunca
3.1.2	Öğretmenlerin alan bilgisine hâkim olmalarının yanı sıra, dijital kaynakları kullanmalarına yönelik imkânlar sağlanacaktır.	Müdür Yardımcısı	Eğitim öğretim yılı boyunca
3.1.3	Öğretmenlerin mesleki gelişimlerini sürekli desteklemek üzere üniversitelerle ve STK'larla yüz yüze, örgün ve/veya uzaktan eğitim iş birlikleri hayata geçirilecektir.	Okul Müdürü	Eğitim öğretim yılı boyunca
3.1.4	Öğretmenlerin sürekli mesleki gelişimleri destekleyecek fiziksel ve dijital materyallerle desteklenecektir.	Müdür Yardımcısı	Eğitim öğretim yılı boyunca
3.1.5	Rehberlik öğretmenlerinin mesleki gelişimleri ulusal ve uluslararası düzeyde lisansüstü eğitim, sertifika ve benzeri eğitimlere yönlendirilecektir.	Müdür Yardımcısı	Eğitim öğretim yılı boyunca
3.1.6	Sınıf ve branş öğretmenlerinin rehberlik hizmetlerine ilişkin becerilerinin artması için sertifikasyona dayalı eğitimlere yönlendirilecektir.	Müdür Yardımcısı	Eğitim öğretim yılı boyunca
3.1.7	Kaynaştırma/bütünleştirme uygulamaları yoluyla eğitimin niteliğini artırmak için sınıf ve branş öğretmenlerine sınıf içindeki uygulamalara destek amaçlı özel eğitim konularında hizmet içi eğitimlere yönlendirilecektir.	Rehberlik Servisi	Eğitim öğretim yılı boyunca
3.1.8	Özellikle sorun alanları olarak tespit edilen konularda (liderlik ve sınıf yönetimi, yetkinlik, öğretme usulü, ölçme ve değerlendirme, materyal hazırlama, iletişim kurma, teknolojiyi etkin ve verimli kullanma, yabancı dil, mesleki etik) öğretmenlerin belirli periyotlarda eğitim yapmaları sağlanacaktır.	Müdür Yardımcısı	Eğitim öğretim yılı boyunca
3.1.9	Üniversiteler ile iş birliğine gidilerek, lisansüstü eğitim görmüş öğretmen ve personel sayısının artırılması için çalışmalar yapılacaktır.	Okul idaresi- Öğretmenler	Eğitim öğretim yılı boyunca
3.1.10	Uluslararası projeye katılan öğretmenlerin gittikleri ülkelerdeki izlenimlerinin diğer öğretmenlerle paylaşılması sağlanacaktır.	Okul idaresi- Öğretmenler	Eğitim öğretim yılı boyunca

Stratejik Hedef 3.2.

Plan dönemi sonuna kadar, belirlenen kurum standartlarına ve iş sağlığı ve güvenliği normlarına uygun eğitim ortamlarını tesis etmek; etkin ve verimli kullanımını sağlamak

Performans Göstergeleri

No	PERFORMANS GÖSTERGELERİ	Mevcut	2024	2025	2026	2027	2028
PG 3.2.b	Engellilerin kullanımına uygun lift, rampa sayısı	1	1	1	1	1	1
PG 3.2.c	Engellilerin kullanımına uygun tuvalet sayısı	2	2	2	2	2	2
PG 3.2.d	Öğrenci sayısı 30'dan fazla olan şube sayısı	4	3	2	1	0	0
PG 3.2.e	Kütüphaneden yararlanan öğrenci oranı (%)	%30	%35	%45	%50	%55	%60
PG 3.2.f	Konferans salonunda faaliyete katılan öğrenci oranı (%)	%60	%65	%70	%75	%80	%85
PG 3.2.g	Okulda yapılan iş sağlığı ve güvenliği kapsamında çalışma sayısı	2	3	3	3	4	4

Eylemler

No	Eylem İfadesi	Eylem Sorumlusu	Eylem Tarihi
3.2.1	Bakanlığımız tarafından hayata geçirilecek "Okul Gelişim Modeli" ile ilgili iş ve işlemler yürütülecektir.	Okul Müdürü	02 Ocak-31 Aralık
3.2.2	Okul bahçelerinin tasarım/beceri atölyeleri ile bağlantılı olarak yeniden tasarlanıp yaşam alanlarına dönüştürülmesine yönelik tedbirler alınacaktır.	Okul Müdürü	01 Temmuz-31 Ağustos
3.2.3	Okul özel eğitime ihtiyaç duyan bireylerin kullanımı için küçük tadilatlarla uygun hale getirilecektir.	Okul Müdürü	01 Temmuz-31 Ağustos
3.2.4	Okul Yönetimi ve Okul Aile Birliği işbirliği ile okul çevresinde güvenlik önlemleri üzerine çalışmalar yapılacaktır.	Okul Müdürü	01 Temmuz-31 Ağustos
3.2.5	Konferans salonunda faaliyete katılan öğrenci oranının artması sağlanacaktır.	Okul idaresi ve Öğretmenler	15 Eylül-15 Haziran
3.2.6	Kütüphaneden yararlanan öğrenci oranının artması sağlanacaktır.	Öğretmenler	15 Eylül-15 Haziran
3.2.7	Okulda yapılan iş sağlığı ve güvenliği kapsamında çalışmalar artırılacaktır.	Okul Müdürü	15 Eylül-15 Haziran

TEMA IV: GÜVENLİK

Stratejik Amaç 4:

Eğitim ve öğretim faaliyetlerinin daha nitelikli olarak verilebilmesi için okulumuzun teknolojik ve fiziksel güvenliği güçlendirilecektir.

Stratejik Hedef 4.1.:Okulumuzun fiziksel güvenliğini sağlamak.

No	PERFORMANS GÖSTERGELERİ	Mevcut	2024	2025	2026	2027	2028
PG 4.1.a	Okul pencerelerinden kaynaklanacak olan risklerin azaltılması(%)	% 90	% 93	% 95	% 100	% 100	% 100
PG 4.1.b	Okul merdiven ve merdiven boşluklarından kaynaklanacakolan risklerin azaltılması (%)	% 90	% 100	% 100	% 100	% 100	% 100
PG 4.1.c	Okul bahçesinden kaynaklanacak olan risklerin azaltılması	% 80	% 83	% 85	% 90	% 95	% 95
PG 4.1.d	Okul kantininden kaynaklanacak olan risklerin azaltılması	% 90	% 100	% 100	% 100	% 100	% 100
PG 4.1.e	Sınıflardan kaynaklanacak olan risklerin azaltılması	% 90	% 90	% 95	% 95	% 95	% 95

Eylemler

No	Eylem İfadesi	Eylem Sorumlusu	Eylem Tarihi
4.1.1	Okulumuzdaki açılır pencerelerin iç tarafına pencere kilitleri yapılacaktır.	Müdür Yardımcısı	01 Ağustos-15 Eylül
4.1.3	Okulumuz merdivenlerine kaydırmaz bantlar yapıştırılacaktır	Müdür Yardımcısı	01 Ağustos-15 Eylül
4.1.6	Okul bahçe duvar ve demirleri güçlendirilecektir	Müdür Yardımcısı	01 Ağustos-15 Eylül
4.1.7	Okul kantininde satılan güvenliği ve sağlığı tehdit edici yiyeceklerin kontrolü ve satışının engellenmesi sağlanacak	Rehberlik Servisi	01 Eylül-30 Haziran
4.1.8	Sınıflarda bulunan dolapların duvarlara sabitlenmesi sağlanacak	Müdür Yardımcısı	01 Ağustos-15 Eylül
4.1.9	Sınıf kapılarının duvara sabitlenmesini sağlayacak olan kilitli sistem kurulacak	Müdür Yardımcısı	01 Ağustos-15 Eylül

Stratejik Hedef 4.2.Okul internetini kullanırken e-güvenliğin sağlanması, güvenli internet kullanımına yönelik bilinç kazandırmak ve okulumuzun teknolojik güvenliğini sağlamak

No	PERFORMANS GÖSTERGELERİ	Mevcut	2024	2025	2026	2027	2028
PG 4.2.a	Okul personelimizde çevrimiçi/dışı güvenlik eğitimi almış olanların oranı(%)	% 30	% 40	% 60	% 80	% 100	% 100
PG 4.2.b	Öğrencilerimizde çevrimiçi/dışı güvenlik eğitimi almış olanların oranı(%)	% 20	40	% 60	% 80	% 100	% 100
PG 4.2.c	Velilerimizde çevrimiçi/dışı güvenlik eğitimi almış olanların oranı(%)	% 20	% 40	% 60	% 80	% 100	% 100
PG 4.2.d	Okul sistemlerinin ve verilerin güvenliğinin sağlanması	% 90	% 100	% 100	% 100	% 100	% 100
PG 4.2.e	Siber zorbalıklar konusunda öğretmen-öğrenci-veli işbirliğinin sağlanması	% 40	% 50	% 70	% 90	% 100	% 100

Eylemler

No	Eylem İfadesi	Eylem Sorumlusu	Eylem Tarihi
4.2.1	Okulumuz öğretmen, idareci ve çalışanlarının çevrimiçi/dışı güvenlik eğitimleri almalarını sağlamak	Rehber Öğretmen	1 Eylül - 1 Temmuz
4.2.2	Okulumuz öğrencilerine çevrimiçi/dışı güvenlik konularında eğitim vermek	Rehber Öğretmen	1 Eylül - 1 Temmuz
4.2.3	Okulumuz velilerine çevrimiçi/dışı güvenlik konularında eğitim vermek	Rehber Öğretmen	1 Eylül - 1 Temmuz
4.2.4	Okul sistemlerinin ve verilerin güvenliğinin sağlanması konusunda girişimlerde bulunmak	Rehber Öğretmen	1 Eylül - 1 Temmuz
4.2.5	Siber zorbalık, siber zorba tespiti ve siber zorbalıklardan korunma yolları ile ilgili öğretmen eğitimleri yapmak	Rehber Öğretmen	1 Eylül - 1 Temmuz
4.2.6	Siber zorbalık, siber zorba tespiti ve siber zorbalıklardan korunma yolları ile ilgili öğrenci eğitimleri yapmak	Rehber Öğretmen	1 Eylül - 1 Temmuz
4.2.7	Siber zorbalık, siber zorba tespiti ve siber zorbalıklardan korunma yolları ile ilgili veli eğitimleri yapmak	Rehber Öğretmen	1 Eylül - 1 Temmuz
4.2.8	Web 2 araçlarına yönelik öğretmen yeterliklerinin artırılması sağlanacaktır.	Öğretmenler	1 Eylül - 1 Temmuz

V. BÖLÜM: MALİYETLENDİRME

Tablo 18: 2024-2028 Stratejik Planı Faaliyet/Proje Maliyetlendirme Tablosu

Kaynak Tablosu	2024	2025	2026	2027	2028	Toplam
Genel Bütçe	104.000	139.360	189.530	261.551	371.402	1.065.843
Valilikler ve Belediyelerin Katkısı	0	0	0	0	0	0
Diğer (Okul Aile Birlikleri)	145.000,00	180.000,00	200.000,00	220.000,00	250.000,00	995.000,00
TOPLAM	249.000,00	319.360,00	389.530,00	481.551,00	621.402,00	2060000,84

VI. BÖLÜM: İZLEME VE DEĞERLENDİRME

Okulumuz Stratejik Planı izleme ve değerlendirme çalışmalarında 5 yıllık Stratejik Planın izlenmesi ve 1 yıllık gelişim planının izlenmesi olarak ikili bir ayrıma gidilecektir.

Stratejik planın izlenmesinde 6 aylık dönemlerde izleme yapılacak denetim birimleri, il ve ilçe millî eğitim müdürlüğü ve Bakanlık denetim ve kontrollerine hazır halde tutulacaktır.

Yıllık planın uygulanmasında yürütme ekipleri ve eylem sorumlularıyla aylık ilerleme toplantıları yapılacaktır. Toplantıda bir önceki ayda yapılanlar ve bir sonraki ayda yapılacaklar görüşülüp karara bağlanacaktır.

Tablo 19:Stratejik Plan İzleme Değerlendirme Süreci

İzleme Değerlendirme Dönemi	Gerçekleştirilme Zamanı	İzleme Değerlendirme Dönemi Süreç Açıklaması	Zaman Kapsamı
Birinci İzleme Değerlendirme Dönemi	Her Yılın Temmuz Ayı İçerisinde	-Performans göstergelerinin 6 aylık gerçekleşme durumlarına ilişkin verilerin toplanması ve konsolide edilmesi. -Göstergelerin gerçekleşme durumları hakkında hazırlanan raporun üst yöneticiye sunulması	Ocak Temmuz Dönemi
İkinci İzleme Değerlendirme Dönemi	İzleyen Yılın Şubat Ayı Sonuna Kadar	-Performans programlarında yer alan performans göstergelerinin yıllık gerçekleşme durumlarına ilişkin verilerin toplanması ve konsolide edilmesi. -Yılsonu gerçekleştirmelerinin, gösterge hedeflerinden sapmaların ve sapma nedenlerin değerlendirilerek gerekli tedbirlerin alınması	Tüm Yıl

STRATEJİK PLAN ÜST KURULU ONAY TUTANAĞI

2024-2028 Osman Hamdibey İlkokulu Stratejik Planı Üst Kurulca incelenmiş olup ilgili kişilerce imzalanarak onaylanmıştır.

ADI SOYADI	ÜNVANI	İMZA
LEYLA KÖKSAL	OKUL MÜDÜRÜ	
MEHMET HAKAN ASLIHAK	İLKOKUL MÜDÜR YARDIMCISI	
İNANÇ ÖZCAN	ÖĞRETMEN	
ZEYNEP YAKAR	OKUL AİLE BİRLİĞİ BAŞKANI	
HATİCE ÖCAL	OKUL-AİLE BİRLİĞİ KURUL ÜYESİ	